



කලාප අධ්‍යාපන කාර්යාලය
කොළඹ කලාපය - ප්‍රාථමික අංශය
පහට සවියක් ව්‍යාපෘතිය - 7

5 ශ්‍රේණිය - 2023

පරිසරය කාර්ය පත්‍රිකා

නම

පන්තිය

-
- (01) අප විසින් කළ යුතු යහපත් ක්‍රියා
- (1) සිරිත් ය (2) විරිත් ය (3) පුරුදු ය
- (02) සිත් පහන් කිරීමේ ක්‍රියාකාරකමෙහි තුන්වන පියවර වන්නේ
- (1) උදානය (2) අධිෂ්ඨානය (3) ප්‍රාර්ථනාව
- (03) "මගේ සිතේ සැනසීම මගේ පවුලේ අයට බෙදා දෙන්න මට පුළුවන් " මෙය සිත් පහන් කිරීමේ ක්‍රියාකාරකමෙහි කුමන පියවරට අයත් ද?
- (1) ප්‍රාර්ථනාව (2) අධිෂ්ඨානය (3) උදානය
- (04) සූර්ය නමස්කාර ක්‍රියාකාරකමෙහි අවස්ථා ගණන කීය ද?
- (1) 5 කි (2) 12 කි (3) 13 කි
- (05) ශ්‍රී ලංකාවේ ජීවත්වන අප සියලු දෙනා පොදුවේ හඳුන්වන්නේ
- (1) සිංහලයින් ලෙස (2) ශ්‍රී ලාංකිකයින් ලෙස (3) බෞද්ධයින් ලෙස
- (06) අපේ රටේ ජාතික ගීය රචනා කරන ලද්දේ
- (1) ආනන්ද කුමාරස්වාමි මහතා (2) මාර්ටින් වික්‍රමසිංහ මහතා
(3) ආනන්ද සමරකෝන් මහතා
- (07) ජාතික ගීය ගායනා කරන විට අප සිටිය යුත්තේ
- (1) සිරුවෙන් (2) පහසුවෙන් (3) කැමති ආකාරයකට
- (08) අපේ රටට නිදහස ලැබීම සම්බන්ධව ඇති නිවැරදි ප්‍රකාශය තෝරන්න.
- (1) 1948 පෙබරවාරි 04 වැනිදා ඉන්දියාවෙන් අපට නිදහස ලැබුණි
(2) 1984 පෙබරවාරි 04 වැනිදා බ්‍රිතාන්‍යයෙන් අපට නිදහස ලැබුණි
(3) 1948 පෙබරවාරි 04 වැනිදා බ්‍රිතාන්‍යයෙන් අපට නිදහස ලැබුණි

(09) ශ්‍රී ලංකාවේ ජීවත්වන ප්‍රධාන ජාතිය වන්නේ

- (1) සිංහල (2) දෙමළ (3) බර්ගර්

(10) රූපයෙන් පෙන්වා ඇත්තේ

- (1) සිංහල ජාතික පවුලකි (2) මුස්ලිම් ජාතික පවුලකි (3) බර්ගර් ජාතික පවුලකි



(11) මහා ශිව රාත්‍රිය හා නව රාත්‍රී දේව පූජාව වැනි උත්සව සමරන ආගමික කොට්ඨාසය වන්නේ

- (1) හින්දු ආගමේ (2) කතෝලික ආගමේ (3) ඉස්ලාම් ආගමේ

(12) රූපයෙන් පෙන්වා ඇති ආගමික ස්ථානය කුමක් ද?

- (1) කතෝලික පල්ලිය (2) මස්ජිදය (3) හින්දු කෝවිල

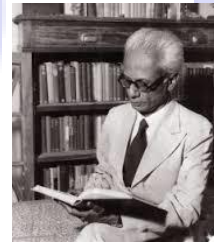


(13) මුස්ලිම් හා දූවිඩ ජාතික කාන්තාවන් උත්සව වලදී අත්ල මත අඳින මෝස්තරයකි

- (1) කෝලම් රටා (2) මරතොණ්ඩි රටා (3) කොලාප් නිර්මාණ

(14) ලේඛන කලාවෙන් අපේ රටට කීර්තියක් ගෙන දුන් මෙතුමා

- (1) මාර්ටින් වික්‍රමසිංහ මහතා (2) කුමාරතුංග මුණිදාස මහතා
(3) ආතර් සී ක්ලාක් මහතා



(15) අතීතයේ අපේ රටේ පැවති සටන් ක්‍රමයකි

- (1) කරාවේ (2) එළුවන් කෑම (3) අංගම්පොර

(16) අපේ රටේ රාජ්‍ය ලාංඡනයේ ඉර හඳ මගින් සංකේතවත් කෙරෙන්නේ

- (1) සදාකාලික පැවැත්ම (2) සතර බ්‍රහ්ම විහරණ (3) සශ්‍රීකත්වය

(17) රූකඩ හා වෙස්මුහුණු කලාවට ප්‍රසිද්ධියක් උසුලන ප්‍රදේශයකි

- (1) අම්බලන්තොට (2) කඩුගන්නාව (3) අම්බලන්ගොඩ

(18) රූපයෙන් පෙන්වා ඇති අපේ රටේ ඓතිහාසික ස්ථානය කුමක් ද?

- (1) නෙළුම් කුලුණ (2) සීගිරිය (3) ගාලුකොටුව



(19) ලෝක උරුමයන් ලෙස නම් කර ඇති අපේ රටේ පිහිටි ස්ථාන දෙකකි

- (1) සීගිරිය සහ දළදා මාලිගාව (2) යාපන කලපුව සහ ත්‍රිකුණාමල වරාය
(3) නෙළුම් කුලුණ හා නෙළුම් පොකුණ

(20) ඔලිම්පික් පදක්කමක් දිනා ගනිමින් අපේ රටට කීර්තියක් ගෙනා ක්‍රීඩිකාවකි

- (1) ඩන්කන් වයිට් (2) සුසන්තිකා ජයසිංහ (3) දමයන්ති දර්ශා

(21) ඉංග්‍රීසින්ගෙන් අපේ රට බේරා ගැනීම වෙනුවෙන් තම ජීවිතය පෑයා කළ මෙතුමා

- (1) වීර පුරන් අප්පු (2) ගොංගාලේගොඩ බණ්ඩා

(3) මොනරවිල කැප්පෙට්පොළ නිළමේ

(22) අතීතයේ සටන්වල දී ප්‍රයෝජනයට ගත් හටන් කවියකි

- (1) යුද්දෙටත් ඇවිත් සිඳු පිට නැව් නැගලා

(2) මේ රට මගේ රට (3) පෙරදිග මුතු ඇටයයි මේ

(23) රූපයෙන් පෙන්වා ඇති කොටු සැලැස්ම උදවු කරගන්නා ක්‍රීඩාව කුමක් ද?

- (1) වක්ගුඩු පැනීම (2) එළුවන් කෑම (3) බට්ටා පැනීම

(24) පහත ඒවා අතරින් ශක්තිමත් කඳක් ඇති ශාකය කුමක් ද?

- (1) ගස්ලඬු (2) කෙසෙල් (3) කොස්

(25) ගෙවත්තේ ආහාර බෝග වගා කිරීමෙන් සැලසෙන වාසියක් නොවේ

- (1) නැවුම් එළවළු පලතුරු ලබා ගත හැකි වීම (2) මුදල් ඉතිරිකර ගත හැකි වීම
(3) ශරීරය වෙහෙසට පත් වීම

(26) සාමූහිකව ක්‍රියා කිරීම පිළිබඳව ආදර්ශයට ගත හැකි සත්ත්ව විශේෂයක් වන්නේ ,

- (1) මී මින්නන් (2) මී මැස්සන් (3) මී ගවයන්

(27) රංචු වශයෙන් ගැවසෙන සතෙකි ,

- (1) වැහිළිහිණියා (2) කොරවක්කා (3) ගැරඹියා

(28) මල් පරාගනයට දායකවන සතෙකි ,

- (1) කඩියා (2) මී මැස්සා (3) කුඩැල්ලා

(29) මාංස භක්ෂක සතෙකි ,

- (1) ගොළු බෙල්ලා (2) ඇතා (3) වෘකයා

(30) කස්තුරි නම් දුර්ලභ ඖෂධ වර්ගය ලබා ගන්නේ ,

- (1) මුවන් විශේෂයකිනි. (2) පණු විශේෂයකිනි. (3) ලේනුන් විශේෂයකිනි .



7	8
	6
4	5
	3
	2
	1

- (31) මිනිසාගෙන් සතුන්ට ලැබෙන දෙයක් වන්නේ ,
(1) පොහොර (2) තෑගි බෝග (3) ආදරය
- (32) කුණු කසල කා දැමීමෙන් පරිසරය පවිත්‍රව තබා ගැනීමට සහය වන්නේ ,
(1) ලේනා (2) කුකුළා (3) කපුටා
- (33) මත්ස්‍යයින්ට පිහිනීමට උපකාරී වන්නේ ,
(1) කරමල් (2) පියාපත් (3) වරල්
- (34) ගොදුරු සොයා ගැනීමට රැවුළු කෙඳි යොදා ගන්නා සතෙකි,
(1) තලගොයා (2) පුසා (3) ගිරවා
- (35) ශ්‍රී ලංකාවට ආවේණික වූ මත්ස්‍ය වර්ගයක් වන්නේ ,
(1) මල් පුළුට්ටා (2) දිය බල්ලා (3) දැල්ලා
- (36) ශ්‍රී ලංකාවට ආවේණික වූ ක්ෂීරපායී සතෙක් නොවන්නේ ,
(1) හික්මියා (2) කලවැද්දා (3) බුලත් හපයා
- (37) “වන පත්ත බිය පත්ත සය නම්” මෙම වන්නම වන්නේ ,
(1) මුසලඩි වන්නම (2) මයුරා වන්නම (3) හනුමා වන්නම
- (38) අශ්වයෙකුගේ ගමන් විලාසය සහිත වන්නමක් වන්නේ ,
(1) නයි අඩි වන්නම (2) තුරගා වන්නම (3) ගජගා වන්නම
- (39) කුරුල්ලන් සඳහා වෙන්වූ අභය භූමියක් වන්නේ ,
(1) යාල (2) විල්පත්තු (3) කුමන
- (40) දී ඇති පිළිතුරු අතරින් කෘතී සතෙකු නොවන පිළිතුර වන්නේ ,
(1) මදුරුවා (2) මකුළුවා (3) මැස්සා
- (41) දී ඇති සතුන් අතරින් පාද වැඩිම සංඛ්‍යාවක් ඇති සතා වන්නේ ,
(1) මකුළුවා (2) කබරයා (3) හැකරැල්ලා

- (42) විවිධ වූ උපකරණ භාවිත කිරීමේදී වඩාත්ම සැලකිලිමත් විය යුත්තේ ,
(1) තමාට ලැබෙන ලාභය පිළිබඳවය. (2) තමාගේ ආරක්ෂාව හා පරිස්සම පිළිබඳවය.
(3) තමාගේත් අන් අයගේත් ආරක්ෂාව හා පරිස්සම පිළිබඳවය.
- (43) කිසියම් භාණ්ඩයක් හෝ සේවාවක් ලබාගැනීමේ දී වඩාත් සැලකිලිමත් විය යුත්තේ,
(2) ලැබෙන ක්ෂණික ප්‍රතිලාභ සම්බන්ධවය.
(2) එහි කාර්යක්ෂමතාව හා ඵලදායිතාව සම්බන්ධවය. (3) එහි කාර්යක්ෂමතාව සම්බන්ධවය.
- (44) ක්‍රීඩා පිටියේදී දැකගත හැකි උපකරණයකි ,
(1) විදුම් කණුව (2) අලවංගුව (3) නාම ලේඛනය
- (45) බලශක්තිය නිපදවිය හැකි පාෂාණ විශේෂයකි ,
(1) දහයියා (2) ගල් අඟුරු (3) දර
- (46) නාගරික පෙදෙස්වල ජලය ලබා ගන්නා මූලාශ්‍රයකි ,
(1) ජල ටැංකිය (2) වැහි පිල්ල (3) ආඩියා ලිඳ
- (47) ජල උල්පත් රැක ගැනීම සඳහා විශේෂයෙන්ම වගා කරන ගසක් වන්නේ ,
(1) කොහොඹ ගස (2) කුඹුක් ගස (3) කෙසෙල් ගස
- (48) උප්පැන්න සහකිකයක පිටපතක් ලබාගැනීම සඳහා යා යුත්තේ ,
(1) ප්‍රාදේශීය ලේකම් කාර්යාලයට (2) ග්‍රාම නිලධාරී කාර්යාලයට (3) පොලිසියට
- (49) පොලිස් නිලධාරීන්ගේ ප්‍රධානතම කාර්යභාරය වන්නේ ,
(1) නිදහස් උලෙලට සහභාගී වීම (2) පාරේ වාහන හැසිරවීම
(3) නීතිය හා සාමය ආරක්ෂා කිරීම
- (50) අපට සේවා සපයන ආසන්නතම නිලධාරියා වනුයේ,
(1) බන්ධනාගාර නිලධාරීතුමා (2) ග්‍රාම නිලධාරීතුමා (3) ආණ්ඩුකාරතුමා
- (51) ශාකයක ආහාර නිෂ්පාදනය කරන්නේ
(1) ශාකයේ කඳ තුළ (2) ශාකයේ මුල් තුළ (3) ශාකයේ පත්‍ර තුළ
- (52) අතීතයේ දී ආහාර කල් තබා ගන්නා ක්‍රමයක් නොවන්නේ
(1) මී පැණිවල ගිල්වා තැබීම (2) වැලි යට දැමීම (3) ටින්වල ඇසිරීම

- (53) ධාන්‍ය වර්ගයක් නොවන්නේ
- (1) කොස් ඇට (2) මුං ඇට (3) කවුපි
- (54) පෝෂ්‍යදායී ආහාර වේලක අනිවාර්යය දෙයක් නොවේ
- (1) බත් (2) කොළ මැල්ලුම (3) රතු අල
- (55) නව පැළ ලබා ගැනීමට දඬු භාවිත නොකරන්නේ
- (1) බතල (2) මෑ කරල් (3) මුකුණුවැන්න
- (56) ප්‍රෝටීන් බහුල ආහාරයකි
- (1) බත් (2) කොස් (3) බිත්තර
- (57) සීනි බහුල ව ඇති එළවළු වර්ගයකි.
- (1) රාබු (2) රතු අල (3) නෝකෝල්
- (58) සතකු සපා කෑ විට විෂ අඩු කිරීමට භාවිත කරයි
- (1) කරපිංවා (2) ඉරමුසු (3) හාතවාරිය
- (59) මේදය බහුල ආහාරයක් නොවේ
- (1) රටකපු (2) කැරට් (3) උරු මස්
- (60) පලතුරක් මෙන් ම ව්‍යංජනයක් ලෙස ද ආහාරයට ගත හැක
- (1) අඹ (2) දුරියන් (3) අලිගැටපේර
- (61) ශාකයේ කඳ කැලී කපා තම්බා පානය කරනු ලබන්නේ
- (1) කොහොඹ (2) සාදික්කා (3) කොතල හිඹුටු
- (62) තෙලෙන් බැද ගන්නා කැවිලි වර්ගයක් නොවන්නේ
- (1) අලුවා (2) ආස්මි (3) අතිරස
- (63) රාත්‍රිකාලයේ ගමන් බිමන් යාමේදී ඇඳීමට වඩාත් සුදුසු වර්ණය වන්නේ,
- (1) සුදු (2) කළු (3) රතු
- (64) මැසීමේදී ඇඟිල්ලේ ආරක්ෂාවට පළඳින උපකරණය වන්නේ,
- (1) මයිනහම (2) සකපෝරුව (3) දිදාලය

- (65) බල්ලෙකු සපා කෑ විට පළමුව කළ යුත්තේ,
(1) මුරුංගා පොතු කුචාලයට තැබීම (2) පිරිසිදු ජලයෙන් සබන් ගා සේදීම
(3) කුචාලයෙන් විස ඉරීම
- (66) නිවසේ සිදුවිය නොහැකි අනතුරකි.
(1) නොසැලකිලිමත් ව බෙහෙත් ද්‍රව්‍ය පානය කිරීම. (2) ගෑස් කාන්දුවීම නිසා ගිනි ඇවිලීම.
(3) දියේ ගිලීම
- (67) දියේ ගිලුණු අවස්ථාවකදී ක්ෂණිකව කළ යුතු දෙයක් වන්නේ,
(1) උදව් ඉල්ලා කෑ ගැසීම (2) අනතුරු සිදු වූ බවට කිසිවකුටත් නොකීම
(3) බේරා ගැනීමට දියට පැනීම
- (68) ස්වභාවික අනතුරු පමණක් අඩංගු පිළිතුර වන්නේ
(1) ගංවතුර, නාය යෑම, විදුලි සැර වැදීම. (2) නායයෑම , ලැවිගිනි, රිය අනතුරු.
(3) ගංවතුර, භූමිකම්පා, සුනාමි
- (69) අකුණු සහිත අවස්ථාවක එළිමහනේ ගමන් බිමන් යාම,
(1) අනාරක්ෂිත අවස්ථාව (2) අනාරක්ෂිත ස්ථානයකි (3) ආරක්ෂිත අවස්ථාවකි
- (70) රාජකාරි අවස්ථාවේ දී අනිවාර්යෙන් තම නිල ඇඳුම හැඳ සිටින වෘත්තිකයෙක් වන්නේ,
(1) වෛද්‍යවරයා (2) ලියුම් බෙදන්නා (3) හෙදිය
- (71) අධික පැණි රස හා පිෂ්ඨය සහිත ආහාර ගැනීමෙන් වැළඳෙන රෝගයකි
(1) අමිල පිත්ත රෝගය (2) අධි රුධිර පීඩනය (3) දියවැඩියාව
- (72) අකුණු වැදීමට බොහෝ විට ඉඩ ඇති ස්ථානයකි.
(1) මෝටර් රථයක ගමන් කිරීම (2) ඇඳ මත නිදා සිටීම (3) විවෘත ස්ථානයක ක්‍රීඩා කිරීම
- (73) භූමිකම්පා අවස්ථාක් වඩාත් ආරක්ෂිතම ස්ථානය වන්නේ
(1) උස ගොඩනැගිල්ලකට යාම (2) විවෘත ස්ථානයකට යාම (3) ගසක් යට සිටීම
- (74) ප්‍රථමාධාර පෙට්ටියක නොමැති ද්‍රව්‍යයකි.
(1) වෙළුම් පටි (2) වෙද නලාව (3) කතුර

- (75) හදිසි රෝගියෙක් රෝහලට රැගෙන යාම සඳහා ගිලන් රථයක් ගෙන්වා ගැනීමට ඇමතිය යුතු අංකය වන්නේ
(1) 1919 (2) 1929 (3) 1990
- (76) නාගරික ප්‍රදේශවල ජලය ලබා ගැනීම සඳහා ප්‍රධාන වශයෙන් ම භාවිත වන ක්‍රමය වන්නේ,
(1) ගංගා මගින් (2) නළ මගින් (3) ලිං මගින්
- (77) පිරිසිදු ජලයේ ඇති ලක්ෂණ පමණක් අඩංගු පිළිතුර තෝරන්න.
(1) රසයක් ඇත , පාටක් නැත , ගඳක් හෝ සුවඳක් ඇත
(2) රසයක් නැත , පාටක් ඇත , ගඳක් හෝ සුවඳක් නැත
(3) රසයක් නැත , පාටක් නැත , ගඳක් හෝ සුවඳක් නැත
- (78) රත් කළ ලෝහ හැන්දක් මතට ජලය බිත්දුවක් දැමූ විට,
(1) කිසිවක් සිදු නොවේ (2) වාෂ්ප වේ (3) ප්‍රමාණය වැඩිවේ
- (79) ජල වාෂ්ප නැවත සිසිල් කළ විට කුමක් සිදුවේ ද?
(1) නැවත ජලය බවට පත්වේ (2) අයිස් බවට පත්වේ (3) කිසිවක් සිදු නොවේ
- (80) ජල වාෂ්පයෙන් තම්බා ගන්නා ආහාර වර්ගයක් වන්නේ මින් කුමක් ද?
(1) මඤ්ඤොක්කා (2) කඩල (3) පිට්ටු
- (81) අයිස් කැටයක් දිය නොවී වැඩි කාලයක් තබා ගැනීමට කළ හැකි දෙයකි,
(1) ටින් එකක දමා වසා තැබීම (2) මතුපිට ලී කුඩු අතුරා වසා තැබීම
(3) ගෝනියකින් වසා තැබීම
- (82) නිකරුනේ ජලය නාස්ති වන අවස්ථාවක් වන්නේ,
(1) කරාමයට අත තබා ජලය පානය කිරීම
(2) කරාමයෙන් කෝප්පයකට ජලය පුරවා පානය කිරීම
(3) මුළුතැන් ගෙයින් ඉවතලන ජලය ගෙවත්තට යෙදීම
- (83) මිනිස් ක්‍රියාකාරකම් හේතුවෙන් බැහැර කරන අප ජලය නිසා,
(1) ජලය දූෂණය වේ (2) පිරිසිදු ජලය ලැබේ (3) ජල උල්පත් සිඳී යයි
- (84) අපිරිසිදු ජලය පරිහරණය නිසා මිනිසාට වැළඳෙන රෝගයක් නොවන්නේ,
(1) හෙපටයිටිස් (2) සෙංගමාලය (3) ජල හීනිකාව

- (85) ජල රෝදයක වේගය වැඩි කර ගැනීම සඳහා ගත හැකි පියවරක් වන්නේ,
(1) ජල පහරේ වේගය වැඩි කිරීම (2) ජල පහරේ උස වැඩි කිරීම
(3) රෝදයේ විශාලත්වය වැඩි කිරීම
- (86) ස්පොන්ජ් කැබැල්ලකට ජලය හොඳින් පොගවා ගෙන ගොස් බෝතලයකට පිරවීමේ ක්‍රියාකාරකම,
(1) ජලය හා බැඳුණු වාරික්‍රියාකී (2) ජලය යොදාගෙන කරන ක්‍රීඩාවකි
(3) ජලය අපතේ යවන ක්‍රීඩාවකි
- (87) කෘෂිකාර්මික කටයුතුවල දී යොදා ගන්නා පළිබෝධ නාශක ජලයට මිශ්‍ර වීමෙන්,
(1) ජලජ ජීවීන් මිය යාම සිදුවේ (2) ජලය පිරිසිදුවීම සිදුවේ
(3) ජලජ ශාකවලට හිතකර වේ
- (88) නොමිලයේ ජලය ලබාගත හැකි ක්‍රමයක් වන්නේ මින් කුමක් ද?
(1) නළ මගින් ජලය ලබා ගැනීම (2) බෝතල් කළ ජලය ලබා ගැනීම
(3) ගංගා,ඇළ දොළ මගින් ජලය ලබාගැනීම
- (89) ජංගම දුරකථන භාවිත කරමින් පාරේ ගමන් කිරීම,
(1) ආරක්ෂිත ක්‍රමයකි (2) අනතුරු සිදුවිය හැකි අවස්ථාවකි
(3) පදිකයින් පිළිපැදිය යුතු ක්‍රමයකි
- (90) පදිකයින් පාර හරහා මාරු විය යුත්තේ,
(1) පාර හරහා දිව යාමෙනි (2) තමාට ඕනෑ ම තැනකිනි
(3) කහ හෝ සුදු ඉරි ඇති ස්ථාන මතිනි
- (91) රථ වාහන සංඥා පුවරුවක කොළ පැහැති බල්බය දැල්වී වාහන ගමන් කරන අවස්ථාවක ඊළඟට දැල්වෙන බල්බ දෙකේ වර්ණ පිළිවෙළින් සඳහන් පිළිතුර වන්නේ,
(1) රතු සහ කහ (2) කහ සහ රතු (3) කහ සහ කොළ
- (92) ආලෝක සංඥා පුවරු ක්‍රියාත්මක වන ස්ථාන වලින් පාර හරහා මාරු වීම,
(1) ආරක්ෂිත ක්‍රමයකි (2) අනාරක්ෂිත ක්‍රමයකි (3) එතරම් වැදගත් නොවේ
- (93) මහමග ගමන් කිරීමේදී තම ආරක්ෂාව,
(1) පොලිස් නිලධාරීන් විසින් සලසනු ලැබේ (2) තමා විසින් ම සලසා ගත යුතුය
(3) පාරේ ගමන් කරන අයවලුන් ලබා දේ

- (94) මාර්ගය ආසන්නයේ ඉදි කරමින් පවතින ගොඩනැගිලි ආසන්නයෙන් ගමන් කිරීමේදී සැලකීමත් විය යුත්තේ,
- (1) ඉහළින් යම් යම් දෑ වැටීමට ඉඩ ඇති බැවිනි
 - (2) එම ස්ථානවල සොරුන් සිටිය හැකි බැවිනි
 - (3) බල්ලන්ගෙන් ප්‍රවේසම් විය යුතු බැවිනි
- (95) මහමග ගමන් කිරීමේදී අප විසින් නොකළ යුතු දෙයකි,
- (1) පාරේ දකුණු පසින් ගමන් කිරීම
 - (2) රංචු ගැසී පාරේ ගමන් කිරීම
 - (3) පදික වේදිකාව මතින් ගමන් කිරීම
- (96) පොදු ප්‍රවාහන සේවා භාවිතයේ ඇති වාසියකි,
- (1) ඕනෑම තැනකට ගමන් කළ හැකි වීම
 - (2) අඩු වියදමකින් ගමන් කළ හැකි වීම
 - (3) සෙනග අතර තෙරපී ගමන් කළ හැකි වීම
- (97) බස් රථයක ආසන වෙන්කොට නොමැත්තේ,
- (1) පූජ්‍ය පක්ෂයට
 - (2) අබාධිත පුද්ගලයින්ට
 - (3) රෝගීන්ට
- (98) පොදු වාහනයක ගමන් කිරීමේදී කළ යුතු දෙයකි,
- (1) පා පුවරුවේ ගමන් කිරීම
 - (2) වලංගු ටිකට් පතක් ලබා ගැනීම
 - (3) අන් අයට කලින් වාහනයට ඇතුළු වීම
- (99) බස් රථයකට නැගීමේදී අනුගමනය කළ යුත්තේ,
- (1) ඉදිරිපස දොරෙන් රථයට නැගීම
 - (2) ඕනෑම දොරකින් රථයට නැගීම
 - (3) පිටුපස දොරෙන් රථයට නැගීම
- (100) “ගමනාගමනය” පාඩම ඇසුරෙන් කරනු ලබන ක්‍රීඩාවක් වන්නේ,
- (1) දුම්ඵලයෙන් යාම
 - (2) අශ්ව කරත්තයෙන් යාම
 - (3) ඇතා පිට යාම
- (101) 3 R සංකල්පයේ තෙවන සංකල්පය වන්නේ
- (1) භාවිතය වැඩි කිරීම
 - (2) නැවත භාවිතා නොකිරීම
 - (3) ප්‍රතිවක්‍රීකරණය
- (102) බෝග වගාවට හානි කරන සතුන් පලවා හැරීමට භාවිතා කරන ඇටවුමකි.
- (1) උගුල
 - (2) ජල රෝදය
 - (3) දිය හොල්මන

(103) විකල්ප බඳුන් ක්‍රමයේ වාසියක් නොවේ.

- (1) සාත්තු කිරීමේ පහසුව
- (2) අවි වැසි ආදියෙන් ආරක්ෂා කරගත හැකි වීම
- (3) මිල අධික වීම

(104) බෝග වගාවට හිතකර සතෙකි.

- (1) ගොළුබෙල්ලා
- (2) දළඹුවා
- (3) ගැඩවිලා

(105) පැළයක් යටිකුරුව සිටුවීමෙන් සිදුවන්නේ,

- (1) පැළය පොළව දෙසට වැඩීමයි.
- (2) පැළය දෙපසට වැඩීමයි.
- (3) පැළය කෙමෙන් උඩු අතට වැඩීමයි.

(106) අතීතයේ ගෙවතු වගාවේ ආරක්ෂාවට ගොවියා යෙදූ උපක්‍රමයකි.

- (1) විදුලි වැටක් ඉදි කිරීම
- (2) රසායනික බෙහෙත් ඉසීම
- (3) ටකය ගැට ගැසීම

(107) අලුතින් ගිනි තබා ආරම්භ කරන හේන

- (1) කමත ලෙස හඳුන්වයි
- (2) පිටවාන ලෙස හඳුන්වයි
- (3) නවදෑලි හේන ලෙස හඳුන්වයි

(108) හේන් වල වගා කරන බෝග කාණ්ඩය වන්නේ,

- (1) කංකුන්, මුකුණුවැන්න, සාරණ, අර්තාපල්
- (2) රතුඅල, ගෝවා, කැරට්, ලික්ස්
- (3) කුරක්කන්, ඉරිඟු, කවිපි, මුං

(109) හේනේ පැලේ සිට පැල්කව් ගයනු ලබන්නේ

- (1) අස්වැන්න වැඩි කර ගැනීමට.
- (2) තම සිතේ ඇති සතුට ප්‍රකාශ කිරීමට.
- (3) තම සිතට දූතෙන පාළුව කාන්සිය දුරු කර ගැනීමට.

(110) “අද්දර කැලීම” ලෙස හඳුන්වන්නේ

- (1) වගා කරන බිම් කොටස කැලීමය.
- (2) වගාවෙන් පිටත කැලේ කොටස කැලීම.
- (3) වගා කරන බිමෙහි පස බුරුල් කිරීමයි.

(111) ගෙවත්තක දහස්පෙතියා මල් වගා කරනුයේ

- (1) පාත්තිවලට ජලය ලබාගැනීමට පහසු වීමටය.
- (2) වගාවට හානි කරන කෘමීන් පලවා හැරීමටය.
- (3) පොළොවේ තෙත් බව රඳවා තබා ගැනීමටය.

(112) අනිවාර්යයෙන් ම ගමන ආරම්භයට පෙර ටිකට් පතක් මිලදී ගත යුතු ප්‍රවාහන මාධ්‍යයක් ලෙස දැක්විය හැක්කේ,

- (1) දුම්රිය
- (2) ගුවන් යානය
- (3) බස් රථය

(113) පොදු ප්‍රවාහනයේ දී නොකළ යුත්තකි.

- (1) සිටගෙන ගමන් කිරීම (2) නියමිත දුරට ටිකට් පතක් ගැනීම
(3) අධික ශබ්දයෙන් දුරකථන ඇමතුම් ගැනීම

(114) මෝටර් රථ රියදුරකු තම ආරක්ෂාවට කළ යුත්තේ

- (1) හිස් ආවරණය පැළඳීම (2) ආසන පටි පැළඳීම (3) මුඛ ආවරණ පැළඳීම

(115) පදිකයින් සිදු කරන වැරදි ක්‍රියාවක් නොවේ.

- (1) දකුණු පසින් ගමන් කිරීම (2) වම් පසින් ගමන් කිරීම (3) පාරේ කුණු කසළ දමීම

(116) බස් රථ වල ආසන වෙන් කර නොමැති පිරිසකි.

- (1) පූජ්‍ය පක්ෂය (2) ගැබිනි මාතාවන් (3) වැඩිහිටියන්

(117) ආලෝක සංඥා පුවරුවේ වැඩි වාර ගණනක් දැල්වෙන බල්බය වන්නේ

- (1) රතු (2) කහ (3) කොළ

(118) පාර හරහා මාරු වීමට ඇති සංඥා පුවරුවේ ඇති වර්ණ වන්නේ

- (1) රතුසහ කහ (2) කහ සහ කොළ (3) රතු සහ කොළ

(119) සිතියම් වල රතු පැහැයෙන් දක්වා ඇත්තේ

- (1) අධිවේගී මාර්ග (2) මහා මාර්ග (3) දුම්රිය මාර්ග

(120) ශ්‍රී ලංකාවේ ඉදි කළ පළමු අධිවේගී මාර්ගයේ ගමනාන්තය

- (1) මාතර (2) හම්බන්තොට (3) ගාල්ල

(121) ශ්‍රී ලංකාවේ පිහිටි ස්වභාවික වරායකි.

- (1) කොළඹ වරාය (2) හම්බන්තොට වරාය (3) ත්‍රිකුණාමලය වරාය

(122) පොදු ප්‍රවාහනයේ වාසියක් නොවේ.

- (1) වැඩි පිරිසකට ගමන් කළ හැකි වීම (2) මිල අධික වීම
(3) වාහන තදබදය අවම වීම

(123) අධිවේගී මාර්ග වල දුර දක්වන පුවරු වල පසුබිම් වර්ණය වන්නේ

- (1) දම් (2) නිල් (3) කොළ

(124) බසයක දැකිය හැකි පුවරුවක් නොවේ.

- (1) පා පුවරුවේ යාම තහනම් (2) සිටගෙන යාම තහනම් (3) දුම්බිම තහනම්

(125) නිරෝගී පැවැත්මක් සඳහා අප නොකළ යුතු දෙයක් වන්නේ

- (1) ව්‍යායාම (2) සමබර ආහාර වේලක් ගැනීම
(3) මදුරුවන් බෝවන ස්ථාන විනාශ නොකිරීම

(126) දකුණු පළාතට අයත් අතීත ඉදිකිරීමක් වන්නේ

- (1) ගාලු කොටුව (2) අවුකන බුදු පිළිමය (3) දළදා මාලිගාව

(127) කණ්ඩායම් ක්‍රියාකාරකම් කරන අවස්ථාවල දී නොකළ යුතු දෙයකි

- (1) අන් අය සමඟ සුභද්‍රව වැඩ කිරීම (2) නායකත්වය නොසලකා හැරීම
(3) අන් අය කියන දෙයට සවන් දීම

(128) රුවල් නැව් ගමන් කරන්නේ

- (1) සුළං බලයෙනි (2) ජල බලයෙනි (3) ඉන්ධන බලයෙනි

(129) මේ අතුරින් මූලික අවශ්‍යතාවයක් නොවන්නේ

- (1) වාතාශ්‍රය (2) ජලය (3) දුරකථනය

(130) ශ්‍රී ලංකාව බෙදා ඇති පළාත් ගණන

- (1) හතකි (2) නවයකි (3) දහයකි

(131) බස්නාහිර පළාතට අයත් දිස්ත්‍රික්ක ගණන වන්නේ

- (1) තුනකි (2) දෙකකි (3) හතරකි

(132) රත්නපුර දිස්ත්‍රික්කය අයත්වන පළාත වන්නේ

- (1) සබරගමු පළාත (2) බස්නාහිර පළාත (3) වයඹ පළාත

(133) ශ්‍රී ලංකා භූමිය සම්බන්ධව කුඩාම ඒකකය වන්නේ

- (1) පළාත (2) දිස්ත්‍රික්කය (3) ප්‍රධාන නගරය

(134) සුළඟේ දිශාව නිවැරදිව දැනගත හැකි වන්නේ

- (1) සුළං දිශා දර්ශකය මගිනි (2) සුළං පෙත්ත මගිනි (3) අනිලමානය මගිනි

(135) සුළං දිශා දර්ශකයේ ඊ හිස යොමුවී ඇති දිශාව මගින් දැනගත හැකි වන්නේ

- (1) උතුරු දිශාව (2) සුළං හමා එන දිශාව (3) සුළං හමා යන දිශාව

(136) පෘථිවිය තමා වටා කැරකීම හඟවන පදය වන්නේ

- (1) භ්‍රමණය (2) පරිභ්‍රමණය (3) විකාශනය

(137) සෑම විටම ආහාර ගැනීමේදී

- (1) තමාට අවශ්‍ය පමණකට ආහාර බෙදා බෙදා ගත යුතුය
(2) කෑම මේසේ තිබෙන සෑම ව්‍යාංජනයක් ම තරමට වඩා බෙදාගත යුතු ය
(3) පිහානට බෙදා ගත හැකි සියලු ව්‍යංජන බෙදාගත යුතුය

(138) ක්‍රීඩාව තුළින්

- (1) තරගකාරීත්වය වර්ධනය වේ (2) වින්දනයක් ලැබෙයි
(2) අන් අය පරාජය කළ හැකිය

(139) තමා ප්‍රකාශ කරන සෑම දෙයක් ම තැනට අනුව සුදුසු පරිදි ප්‍රකාශ කරන්නේ නම් එය

- (1) සමාජයේ ගැටලු වර්ධනය වීමට ඉවහල් වේ (2) සමාජයේ දියුණුවට හේතු වේ
(3) සමාජයේ තරගකාරීත්වය වැඩි වේ

(140) වැසි ජලය පිළිබඳ විශේෂ ප්‍රකාශයක් කළ රජතුමා වන්නේ

- (1) දුටුගැමුණු රජතුමා (2) කාවන්තිස්ස රජතුමා (3) මහා පරාක්‍රමබාහු රජතුමා

(141) ජීවිතයේ අපට මුහුණපාන්නට වන අභියෝග ජය ගැනීමට ඩාත් සුදුසු ක්‍රමයකි

- (1) ගැටලු අන් අය සමග සාකච්ඡා නොකර සිටීම (2) අන් අය ට ගරු නොකර සිටීම
(3) අන් අය සමග සුහදව කටයුතු කිරීම

(142) සාමූහිකව ජීවත්වීමේදී අප තුළ සංවර්ධනය විය යුතු ගුණාංග කීයවෙන කතාව වන්නේ

- (1) තොප්පි වෙළෙන්දාගේ කතාව (2) නළපාන ජාතකය
(3) ඉබ්බා අහසින් ගිය හැටි කතාව

(143) ලණුවකින් ගැටගසන ලද ලී කුට්ටියක් වඩාත් පහසුවෙන් ඇදගෙන යාමට හැකි වන්නේ

- (1) තණකොළ සහිත බිමකය (2) පිගන් ගඩොල් ඇල්ලූ බිමකය
(3) වැලි සහිත බිමකය

(144) සිතියමක පිළිවෙළින් කළු, රතු, දම් යන වර්ණ වලින් දක්වා ඇත්තේ

- (1) මහා මාර්ග, දුම්රිය මාර්ග, අධිවේගී මාර්ග
- (2) දුම්රිය මාර්ග, අතුරු මාර්ග, අධිවේගී මාර්ග
- (3) දුම්රිය මාර්ග, මහාමාර්ග, අධිවේගී මාර්ග

(145) ශ්‍රී ලංකාවට නැගෙනහිරින් පිහිටා ඇත්තේ

- (1) ඉන්දියාව
- (2) අප්‍රිකාව
- (3) මැලේසියාව

(146) වියළි දේශගුණයක දී පවා හොඳින් ඔරොත්තු දෙන ශාකයකි

- (1) කෙසෙල්
- (2) බුලත්
- (3) පතොක්

(147) දිස්ත්‍රික්ක දෙක බැගින් ඇති පළාත් යුගලය වන්නේ

- (1) සබරගමු පළාත- මධ්‍යම පළාත
- (2) දකුණු පළාත- බස්නාහිර පළාත
- (3) උතුරු මැද පළාත- වයඹ පළාත

(148) රාත්‍රී අභසේ දැකිය හැකි වමන්කාර සිදුවීමක් වන වන්ද්‍රග්‍රහණයක් සිදු වන්නේ

- (1) අමාවක දිනකදීය
- (2) පසළොස්වක දිනකදීය
- (3) අට අටවක දිනකදී ය

(149) මුහුදු වතුරෙන් ලුණු වෙන්කරගෙන ලුනු ලේවායන් වල ලුණු නිෂ්පාදනය කිරීම සඳහා අවශ්‍ය වන්නේ

- (1) වර්ෂාව
- (2) සුළඟ
- (3) හිරු එළිය

(150) නවීන ලෝකයේ වේගවත් ම තොරතුරු හුවමාරු ක්‍රමය වන්නේ,

- (1) ගුවන්විදුල යන්ත්‍රය
- (2) අන්තර් ජාලය
- (3) ෆැක්ස්

(151) අතීතයේදී මිනිසුන් තොරතුරු හුවමාරු කරගත් ක්‍රමයක් නොවේ.

- (1) හූ කීම
- (2) රූපවාහිනිය
- (3) කොඩි එසවීම

(152) ඇස මගින් තොරතුරු ලැබෙන ක්‍රමයකි.

- (1) ගුවන්විදුලිය
- (2) දුරකථනය
- (3) පුවත්පත

(153) නිවසේ සිට භාවිත කල නොහැකි පණිවිඩ ක්‍රමයකි.

- (1) විද්‍යුත් තැපෑල
- (2) ෆැක්ස්
- (3) ටෙලිමේල්

(154) වෙළඳ දැන්වීමක් යනු.

- (1) යමක් අලෙවි කිරීමට යොදාගන්නා ක්‍රමයකි.
- (2) උත්සව පිළිබඳ දැනුම් දීමට යොදාගන්නා ක්‍රමයකි.
- (3) ආගමික කටයුතු පිළිබඳ දැනුම් දෙන ක්‍රමයකි.

(155) පරවියාගේ සංකේතය දක්නට ලැබෙන දෙපාර්තමේන්තුව වන්නේ

- (1) තැපැල් (2) දුම්රිය (3) සෞඛ්‍ය

(156) වැඩි පිරිසකට ඉක්මනින් ආපදාවක් දැනුම් දීමට සුදුසු ක්‍රමයකි.

- (1) පුවත්පත (2) ශබ්ද විකාශන යන්ත්‍ර (3) දුරකථනය

(157) ශ්‍රී ලංකා දුරකථන නාමාවලියේ සඳහන් අන්දමට යම් අයෙකුගේ දුරකථන අංකය ඉලක්කම් කීයකින් සමන්විතද?

- (1) 10 කි (2) 8 කි (3) 11 කි

(158) ලිපියක් වඩාත් ආරක්ෂිතව යැවිය හැකි ක්‍රමය වන්නේ

- (1) සාමාන්‍ය තැපෑල (2) ගුවන් තැපෑල (3) ලියාපදිංචි තැපෑල

(159) පාසලේ අතීත තොරතුරු දැනගත හැකි ක්‍රමයක් නොවන්නේ

- (1) ලොග් සටහන් පොත (2) ප්‍රශ්න පත්‍ර (3) සමරු ඵලක

(160) වැදි ජනයා බහුලව වාසය කරන ප්‍රදේශයකි.

- (1) නුවර (2) වව්නියාව (3) දඹාන

(161) කලාවැව ඉදි කළ රජතුමා වන්නේ

- (1) ධාතුසේන රජතුමා (2) මහසෙන් රජතුමා (3) වසභ රජතුමා

(162) ලොව දීර්ඝ ඉතිහාසයක් ඇති වාක්ෂයකි.

- (1) දෙනිපිටියේ නුගරුක (2) ජය ශ්‍රී මහා බෝධිය (3) බයෝබැබ් ගස

(163) ජන ක්‍රීඩාවක් නොවන්නේ මින් කුමක්ද?

- (1) පංච දූමිම (2) වක්ගුඩු පැනීම (3) කැරම් ගැසීම

(164) ශ්‍රී ලංකාවේ ප්‍රථම රාජධානිය වන්නේ

- (1) අනුරාධපුරය (2) පොළොන්නරුව (3) කෝට්ටේ

(165) “තෙල් ගාලා හිස පිරන් නැනෝ ” මෙම කවිය

- (1) කරත්ත කවියකි (2) නෙළුම් කවියකි (3) කමත් කවියකි

- (166) ගාල්ලේ පිහිටි ඓතිහාසික ස්ථානය කුමක්ද?
- (1) මාර්ටින් වික්‍රමසිංහ කෞතුකාගාරය (2) ගාලු කොටුව (3) ගාලු වරාය
- (167) ශ්‍රී ලංකාවේ ආදිවාසීන් විසින් සිදු කරනු ලබන සංස්කෘතිකාංගය වන්නේ
- (1) දහ අට සන්නිය (2) දෙවොල් මඩු (3) කිරිකොරහ නැටුම
- (168) පන්නි කාමරය පිරිසිදුව තබාගැනීමට අවශ්‍ය උපකරණයක් නොවන්නේ
- (1) මුල්ලුව (2) දූවිලි පිස්තාව (3) කොස්ස
- (169) ගෙවත්තේ පිරිසිදුකම ගැන පරීක්ෂා කිරීමට පැමිණෙන පුද්ගලයෙකි
- (1) ග්‍රාම නිලධාරී (2) ගොවි නියාමක (3) මහජන සෞඛ්‍ය පරීක්ෂක
- (170) සුදු සැරයටියක් පරිත්‍යාග කළ යුත්තේ
- (1) බිහිරි පුද්ගලයෙකුට (2) අන්ධ පුද්ගලයෙකුට (3) පාද ආබාධිත පුද්ගලයෙකුට
- (171) අපිරිසිදු පනාවක් පිරිසිදු කිරීමට භාවිතා කළ හැක්කේ
- (1) ඉවතලන බුරුසුවක් (2) දූවිලි පිස්තයක් (3) ඉවතලන පිහියක්
- (172) අවිච්ඡේදනීය වියළීම මගින් පමණක් පිරිසිදු කළ හැක්කේ
- (1) බෝතලය (2) මෙට්ටය (3) කම්සය
- (173) පරිසරය පිරිසිදුව තබා ගැනීමෙන්
- (1) මැසි, මදුරු බෝවීම අඩුවේ (2) කුරුල්ලන් අඩුවේ (3) නිතර දුර්ගන්ධයක් පැතිරේ
- (174) ශරීරයේ දෑ කුණාටු ඇතිවීමට හේතුවක් වන්නේ
- (1) දිනපතා නෑම (2) නිතර වැඩ කිරීම (3) ශරීරය අපිරිසිදුව තබාගැනීම
- (175) බිත්ති සැරසිල්ලක් නිර්මාණය කිරීම සඳහා යොදා ගත හැකි ස්වභාවික ද්‍රව්‍යයක් නොවන්නේ
- (1) මටලු (2) බීම බට (3) පොල් කටු