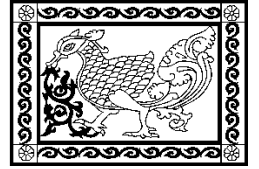




# උච්ච පළාත් අධ්‍යාපන දෙපාර්තමේන්තුව

## ஊவா மாகாண கல்வித் திணைக்களம்

### Uva Provincial Department of Education



EXAMINATION FOR GRADE FIVE STUDENTS FOR SELECTION TO SCHOOLS AND FOR THE AWARD OF BURSARIES 2023  
පාසල්වලට සිසුන් තෝරා ගැනීමට සහ ශිෂ්‍යාධාර ප්‍රදානය කිරීමට පස්වන ශ්‍රේණියේ සිසුන්  
සඳහා පැවැත්වෙන විභාගය 2023

## II පත්‍රය

කාලය : පැය 1 මිනිත්තු 15 යි.

විභාග අංකය :-.....

විභාගයට පෙනී සිටින ඔබට උපදෙස් :-

- ★ ඔබේ විභාග අංකය ඉහත කොටුව තුළ ඇති තිත් ඉර මත ලියන්න.
- ★ තුන් වැනි පිටුවේ ඇති නියමිත ස්ථානයේ ද ඔබේ විභාග අංකය ලියන්න.
- ★ මෙම ප්‍රශ්න පත්‍රයේ ප්‍රශ්න 60ක් ඇත. ප්‍රශ්න සියල්ලට ම පිළිතුරු මෙම ප්‍රශ්න පත්‍රයේ ම සපයන්න.
- ★ පිළිතුරු තුනක් දී ඇති ප්‍රශ්නවල නිවැරදි පිළිතුර තෝරා යටින් ඉරක් අඳින්න.
- ★ කටුවැඩ කිරීම සඳහා කඩදාසි සපයනු ලැබේ.

උත්තර පත්‍ර පරීක්ෂකවරුන් සඳහා පමණි.

පිටු අංකය	ලැබූ ලකුණු		කෙටි අත්සන හා සංකේත අංකය
02		<b>පළමු පරීක්ෂක</b>	
03		ලකුණු දීමේ පටිපාටිය අනුව උත්තර පත්‍ර ඇගයීම් කළ බව සහතික කරමි.	V/I/S
04		<b>දෙවන පරීක්ෂක</b>	
05		පළමු පරීක්ෂක කර ඇති ඇගයීම් නිවැරදි බව සහතික කරමි.	V/I/S
06			
07			
08		<b>ඇගයීම් ලකුණු තහවුරු කිරීමේ පරීක්ෂක</b>	
එකතුව		ඇගයීම් කර ප්‍රදානය කළ ලකුණු සහ අවසාන ලකුණු නිවැරදි බව තහවුරු කරමි.	V/I/S/E/MF
අවසාන ලකුණු			
ඉලක්කමෙන්		<b>ප්‍රධාන පරීක්ෂක</b>	
අකුරෙන්		අධීක්ෂණය කළෙමි. අවසාන ලකුණු නිවැරදිය.	V/I/S/CH

01. පහත දැක්වෙන ඡේදය කියවන්න.

මුවින් පිටවන ශබ්ද ලියා දැක්වීම සඳහා භාවිත කරන සංකේත අක්ෂර ලෙස හැඳින්වෙයි. වර්තමානයේ ලිවීම සඳහා සම්මත කරගෙන ඇති සිංහල අක්ෂර මාලාව හෙවත් සිංහල හෝඩිය අකුරු හැටකින් සමන්විත වෙයි. එම අකුරු හැට ස්වර සහ ව්‍යංජන වශයෙන් ප්‍රධාන කොටස් දෙකකට බෙදා දක්වයි. ස්වර අක්ෂර ගණන හා ව්‍යංජන අක්ෂර ගණන පිළිවෙළින් දහඅටක් සහ හතළිස් දෙකක් වෙයි. ස්වර අක්ෂර නියෝජනය කිරීමට පිල්ලම් යොදන අතර 'අ' ස්වරය නියෝජනය කිරීමට පිල්ලමක් නොයෙදෙයි.

පහත ප්‍රශ්නවලට ඡේදය ඇසුරින් පිළිතුරු සපයන්න.

- (1) සිංහල අක්ෂර මාලාව හඳුන්වන තවත් නමක් ඡේදයෙන් තෝරා ලියන්න. ....  
.....
- (2) අක්ෂර ලෙස හැඳින්වෙන්නේ මොනවා ද? .....  
.....
- (3) සිංහල අක්ෂර මාලාවේ මුළු ව්‍යංජන අක්ෂර ගණන කීය ද? .....  
.....
- (4) සිංහල අක්ෂර මාලාවේ අක්ෂර හැට බෙදෙන ප්‍රධාන කොටස් දෙක කුමක් ද?.....  
.....
- (5) පිල්ලමක් නොයෙදෙන ස්වර ශබ්දය කුමක් ද? .....  
.....
- (6) පිල්ලම් මගින් නියෝජනය කරන්නේ මොනවා ද?.....  
.....

02. පහත සඳහන් වැකියේ වචනවල ඇති වැරදි අක්ෂර නිවැරදි කරමින් වාක්‍යය නැවත ලියන්න.

අප පාසලේ වාර්ෂික ව පවත්වන ත්‍යාග ප්‍රදානෝත්සවය අධ්‍යාපන ලේඛම්තුමාගේ ප්‍රදානත්වයෙන් පැවැත්වුණි.

.....  
.....

03. පහත සඳහන් වගන්ති අතීත කාල ක්‍රියා පද යොදමින් ලිඛිත ඛසට හරවා නැවත ලියන්න.

(i) ගස් සුළඟට සෙලවෙනවා.

.....

(ii) වෛද්‍යවරිය රෝහලට ඇවිත් රෝගීන් පරීක්ෂා කරනවා.

.....

04. පහත වැකියට ගැළපෙන විරාම ලකුණු යොදන්න.

ලොකු අම්මා තාත්තාගේ ලොකු අයියාගේ බිරිඳ ඇගේ මේ අහිංසක සිහිනවල සිටි අපූරුතම විරවරිය යි

05. දී ඇති වචන ගලපා අර්ථවත් වාක්‍යයක් ලියන්න.

කණ්ඩායම / සම්පයට / පැමිණියේ ය. / කෙළවර / ගැල් / වනාන්තරයේ

06. “අදුරදර්ශී ලෙස ලබා දෙන උපදෙසක්” යන අදහස දෙන ප්‍රස්තාව පිරුළ ලියන්න.

07. පහත එක් එක් වගන්තියෙහි උක්ත ආධ්‍යාත සම්බන්ධය නිවැරදි නම් ( ✓ ) ලකුණ ද වැරදි නම් ( X ) ලකුණ ද ඉදිරියේ ඇති වරහන් තුළ යොදන්න.

- (1) පවති සහ ගයනි පිරිසිදු ජලය පානය කළා ය. (.....)
- (2) උෟ සිංහ ධේනුව සහ පැටියා සිටින අයුරු දුටුවේ ය. (.....)
- (3) ගුරුතුමිය ළමයින් සංඛ්‍යාව ගණන් කළා ය. (.....)
- (4) මම ගුරුවරයෙක් වී රටට වැඩදායක සේවයක් කරමි. (.....)

08. “පුවත” යන වචනයට සමානාර්ථ පදයක් ලියන්න. ....

09. පහත දැක්වෙන යුගල පද අතරින් වඩාත් ගැළපෙන යුගල පදය යොදා වාක්‍ය සම්පූර්ණ කරන්න. ( වතු පිටි , යාන වාහන , කෙළි සෙල්ලම් , පොත් පත් )

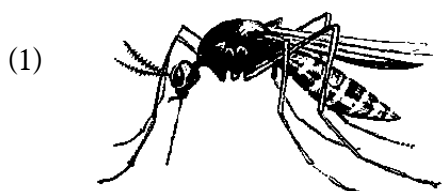
- (1) නගරය තුළ පාරේ ..... තදබදය දැඩි ලෙස පැවතුණි.
- (2) ශිෂ්‍යයාගේ මේසය පුරා ..... අපිළිවෙළට තිබුණි.

10. තමාට පැවරුණු වගකීමකින් බේරීමේ දී ප්‍රකාශ කිරීමට සුදුසු ඉගිවැකිය කුමක් ද?

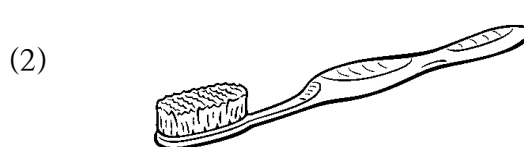
11. එක් එක් ඉංග්‍රීසි වචනය සඳහා යෙදෙන සිංහල වචනය ලියන්න.

- (1) plate :- .....
- (2) hoppers :- .....

12. එක් එක් රූපයට ගැළපෙන ඉංග්‍රීසි වචනය දී ඇති කොටුව තුළ ඉංග්‍රීසි අකුරෙන් ම ලියන්න.



M					i		
---	--	--	--	--	---	--	--



T				h				
---	--	--	--	---	--	--	--	--

13. පහත දී ඇති වචන නිවැරදි ව ගලපා අර්ථවත් වැකියක් බැගින් ලියන්න.

- (i) in / canteen. / are / the / They .....
- (ii) a / This / tree / is / banana .....

14. 'වේණ්ඩාම්' යන දෙමළ වචනය සඳහා යෙදෙන සිංහල වචනය ලියන්න. ....

15. පහත සඳහන් වාක්‍ය දෙමළෙන් කියන ආකාරය සිංහලෙන් ලියන්න.  
පේළියට හිටගන්න. ....

16. 'තිස්දහස් තුන්සිය තිහ' සංඛ්‍යාව ඉලක්කමෙන් ලියන්න. :-.....

17. සියයස්ථානය 9, එකස්ථානය 6, දහස්ස්ථානයේ 9 සහ දහයස්ථානය 0 වන ලෙස ඉලක්කම් පිහිටන සංඛ්‍යාවේ සංඛ්‍යා නාමය ලියන්න. :-.....

18. පහත සංඛ්‍යා රටාවේ පොදු අන්තරය ලියන්න.  
47 , 54 , 61 , 68 , 75 , :-.....

19. පහත A , B , C කොටුවල ඇති ඉලක්කම් නිරීක්ෂණය කර විශාල ම සංඛ්‍යාව සෑදිය හැකි ඉලක්කම් ඇතුළත් කොටුව අයත් ඉංග්‍රීසි අක්ෂරය ලියන්න.

A	
8	
6	7

B	
0	
2	9

C	
7	
5	6

:-.....

20. පහත කොටුවේ ඇති සංඛ්‍යා භාවිතයෙන් ප්‍රශ්නවලට පිළිතුරු ලියන්න.

2206	2224
1027	
3227	1418

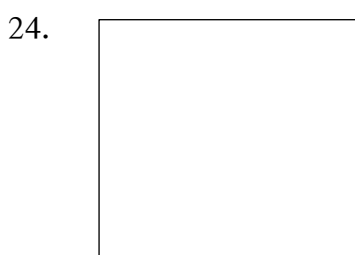
(1) එකතුව ලෙස 3624 ලැබෙන සංඛ්‍යා දෙක ලියන්න.  
.....

(2) වෙනස ලෙස 1003 ලැබෙන සංඛ්‍යා දෙක ලියන්න.  
.....

21. එක් කොමඩු ගෙඩියක් 4 දෙනෙකුට බෙදා දීමට ප්‍රමාණවත් වේ නම් එවැනි කොමඩු ගෙඩි 79ක් කී දෙනෙකුට ප්‍රමාණවත් වේ ද? :-.....

22. A ඇළ මාර්ගයේ දිග 103 km කි. B ඇළ මාර්ගයේ දිග 77 km 350 m කි. A ඇළ මාර්ගයට වඩා B ඇළ මාර්ගය කොපමණ දිගින් අඩු ද? :-.....

23. පුටු 540ක් කාමර පහක සමාන ප්‍රමාණවලින් තබා ඇත. එක් කාමරයක තබා ඇති පුටු ගණන කීය ද? :-.....



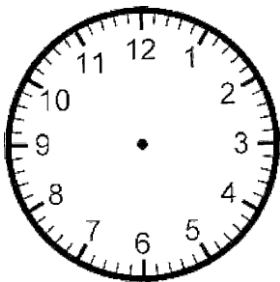
මෙම සමචතුරස්‍රයේ  $\frac{1}{4}$  (කාලක්) පාට කරන්න.

25. ප්‍රසාද් එකක් රු.37.50ක් වටිනා පොත් දෙකක් මිලට ගෙන වෙළෙන්ඳාට රු.100 ක මුදල් නෝට්ටුවක් දුන්විට ඉතුරු ලෙස ලැබෙන මුදල කීය ද ? :-.....
26. පහත දැක්වෙන ලීටර හා මිලිලීටර ප්‍රමාණ එකතු කරන්න.

	l		ml	
	4	6	9	5
+	2	7	8	5

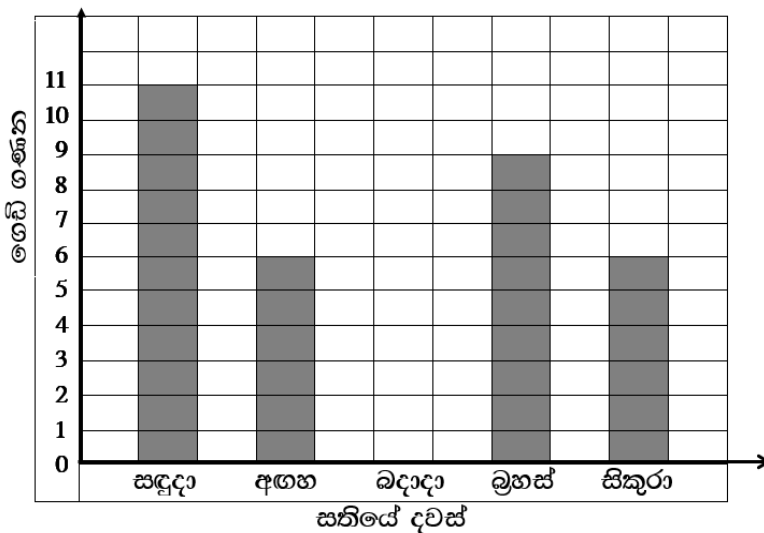
27. කවිඳු 8kg 50 g ක් බර වට්ටක්කා ගෙඩියක් කැබලි තුනකට කැපුවේ ය. ඉන් කැබලි දෙකක බර 290 gක් හා 370 gක් වේ. ඉතුරු කැබැල්ලේ බර කොපමණ ද? :-.....

28.



වේලාව තුන පසු වී මිනිත්තු පහහ ඔරලෝසු මුහුණතේ ඇඳ දක්වන්න.

29. එක්තරා වෙළඳසැලක සතියේ දින පහක දී විකුණූ දොඩම් ගෙඩි ගණන 40කි. ඒ පිළිබඳ විස්තරය පහත ප්‍රස්තාරයෙන් නිරූපණය වේ.



(1) දී ඇති තොරතුරු ඇසුරින් බදාදා විකුණූ දොඩම් ගෙඩි ගණන ප්‍රස්තාරයේ නිරූපණය කරන්න.

(2) සමාන ප්‍රමාණයෙන් දොඩම් විකුණූ දින ගණන කීය ද?.....

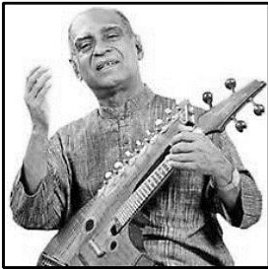
.....

- 30 සිට 59 තෙක් එක් එක් ප්‍රශ්නයට සුදුසු පිළිතුරු දී ඇති පිළිතුරු අතරින් තෝරා ඊට යටින් ඉරක් අඳින්න.

30. යමක් ජයග්‍රහණය කිරීමට නම් ඔබ තුළ තිබිය යුතු වැදගත් ලක්ෂණයකි.

- (1) කලබලයෙන් ඉක්මනින් වැඩ කිරීම.
- (2) කම්මැලිකමින් යුක්ත වීම.
- (3) නියමිත කාලයට වැඩ කිරීම.

31. සැම විට ම අප තුළ ඇති කර ගත යුතු යහපත් වර්ගය වන්නේ.
- (1) බයාදු වර්ගය (2) සහනශීලී වර්ගය (3) ආක්‍රමණශීලී වර්ගය
32. යහපත් දේ සිදු කිරීමෙන් නීති රීති සුරැකීමෙන් ලැබෙන ප්‍රයෝජන සම්බන්ධ අසත්‍ය ප්‍රකාශය තෝරන්න.
- (1) සිතට සතුටක් දැනීම. (2) ප්‍රශංසා හිමි වීම. (3) සමච්චලයට ලක්වීම.
33. මළල ක්‍රීඩා ක්ෂත්‍රයෙන් ශ්‍රී ලංකාවට කීර්තියක් ගෙන දුන් අයෙක් නොවන්නේ,
- (1) සනත් ජයසූරිය (2) ඩන්කන්වයිට් (3) සුසන්තිකා ජයසිංහ
34. ජාතික කොඩියෙහි ජාතික අභිමානය නිරූපනය කරන්නේ,
- (1) කහ පැහැති සිංහ රූපයෙනි. (2) රතු පැහැති පසු බිමෙනි. (3) බෝ කොළ හතරෙනි.
35. ලක්වාසීන් අතර ජනාදරයට පත් පහත රූපයේ සිටින පුද්ගලයා කවු ද?



- (1) මහගම සේකර මහතා
- (2) පණ්ඩිත් ඩබ්ලිව්. ඩී. අමරදේව මහතා
- (3) මාර්ටින් වික්‍රමසිංහ මහතා
36. සිහින් දිගැටි පත්‍ර සහිත ශාකයක් නොවන්නේ,
- (1) සේර (2) රම්පේ (3) කොට්ටම්බා
37. ජලය මගින් මෙන් ම සතුන් මගින් ද ව්‍යාප්තවන බීජයකි.
- (1) පොල් (2) පුවක් (3) ගම්මාලු
38. රෝපණය කිරීමට නුසුදුසු බීජයක ලක්ෂණයක් වන්නේ,
- (1) නොමේරූ බීජයක් වීම ය. (2) ගුල්ලන් වැනි සතුන් හානිකර නොතිබීම.
- (3) පිටපොත්ත පැල්ලම් රහිත ව දීප්තිමත් වීම ය.
39. ස්වාභාවිකව ම අපට සකසා දෙන රසවත් මෙන් ම ගුණදායක පානයකි.
- (1) රණවරා මල් (2) බෙලි මල් (3) තැඹිලි
40. "පිතවන දුටු දන සැම - ගඟ ළඟ පිහිටි කදිම "මෙම ගීතයෙන් කියවෙන ඓතිහාසික ශාකය වන්නේ,
- (1) ජය ශ්‍රී, මහා බෝධිය (2) කොළඹ මදාරා ගස (3) දෙනිපිටියේ නුගරුක
41. බිත්තියක සිරස් හා තිරස් බව බැලීමට යොදා ගනු ලබන උපකරණ පිළිවෙළින් දැක්වෙන පිළිතුර තෝරන්න.
- (1) ලෙවලය හා ලඹ කැටය (2) මුලු මට්ටම ලෙවලය (3) ලඹ කැටය හා ලෙවලය
42. භාණ්ඩ සඳහා ලබාදෙන ශ්‍රී ලංකා ප්‍රමිති සහතිකය වන්නේ,
- (1) SMS සහතිකය (2) IOS සහතිකය (3) SLS සහතිකය
43. ශරීර වර්ධනය කිරීමට දායකවන ආහාර වර්ග පමණක් ඇතුළත් පිළිතුර තෝරන්න.
- (1) බත්, රොට්, පාන් (2) පරිප්පු, නිව්නි, ගොටු කොළ (3) පරිප්පු, මුං ඇට, සෝයා බෝංචි

44. ආහාර ගන්නා අවස්ථාවේ දී පිළිපැදිය යුතු හොඳ පුරුද්දක් වන්නේ,

- (1) සබන් යොදා දැන් සේදීම.
- (2) ඉවතලන දෑ පිඟානේ පසෙකින් තබා ගැනීම.
- (3) අහාර ගත් ස්ථානය පිරිසිදු කිරීම.

45. අපට දෛනිකව බොහෝවිට වාර්තාවන අනතුරු වන්නේ,

- (1) රථවාහන අනතුරු                      (2) දුම්රිය අනතුරු                      (3) ගුවන් යානා අනතුරු

46. කෘත්‍රිම වර්ණක හා රසකාරක යොදන ලද ආහාර නිතර භාවිතයෙන් බොහෝ විට ඇති විය හැකි රෝගයකි.

- (1) ජලහිනිකාව                      (2) පිළිකා                      (3) මහාමාරිය

47. පාපැදියක දැතිරෝද දෙක දම්වැල මගින් සම්බන්ධ කර ඇති ආකාරය පහත රූපයේ දැක්වේ. එය නිරීක්ෂණය කර පහත ප්‍රකාශ අතරින් නිවැරදි ප්‍රකාශය තෝරන්න.



- (1) විශාල දැති රෝදය එක් වටයක් කරකැවෙන විට කුඩා දැති රෝදය ද එක් වටයක් කරකැවේ.
- (2) විශාල දැති රෝදය එක් වටයක් කරකැවෙන විට කුඩා දැති රෝදය වට කිහිපයක් කරකැවේ.
- (3) විශාල දැති රෝදය එක් වටයක් කරකැවෙන විට කුඩා දැති රෝදය වට බාගයක් කරකැවේ.

48. මදුරුවන් මර්දනය කිරීම සඳහා පහසු මෙන් ම වඩාත් සුදුසු ම ක්‍රමය වන්නේ,

- (1) නිවසේ හා පාසල් පරිසරයේ සිටින මදුරුවන් විනාශ කිරීම ය.
- (2) අවට පරිසරයේ ජලය එක්රැස් වීමට ඉඩ නොතැබීම ය.
- (3) මදුරු බිත්තර විනාශ කිරීම ය.

49. සතුන්ගේ පැවැත්මට හානිකර ආකාරයේ මිනිස් ක්‍රියාකාරකමක් නොවන්නේ,

- (1) මිනිසාගේ විවිධ අවශ්‍යතා සඳහා කැලෑ එළි කිරීම.
- (2) වගාවට කාබනික පොහොර යෙදීම.
- (3) මිනිසාගේ විවිධ අවශ්‍යතා සඳහා ගිනි ගොඩවල් ගැසීම.

50. සන්නිවේදනයේ ප්‍රධාන අංග තුනට අයත් නොවන්නේ,

- (1) යවන්නා                      (2) රැගෙන යන්නා                      (3) මාධ්‍යය

51. යහළුවන්ට සහ නෑදෑයින්ට සුබ පැතුම්පත් යැවීමෙන් බලාපොරොත්තු නොවන දෙයකි.

- (1) මානසික සුවයක් ලබා ගැනීමට.                      (2) අවිශ්වාසයක් ගොඩනගා ගැනීමට.
- (3) සුභදතා වර්ධනය කර ගැනීමට.

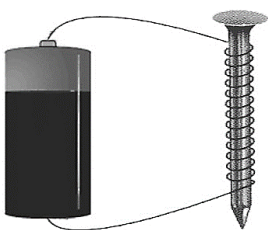
52. කිසියම් අවස්ථාවක පුද්ගල හැසිරීම්වල දී ගැටුම් ඇති නොවන පරිදි සහනශීලී ව අදහස් ප්‍රකාශ කිරීම තුළින් සිදු නොවන දෙයකි.

- (1) ගැටුම් වැළකීම හෝ පාලනය වීම.                      (2) අන් අයගේ ගරුත්වය ආරක්ෂා වීම
- (3) තමාගේ ගෞරවයට හා පෞරුෂයට හානි වීම.



53. අධි රක්ෂිත ව්‍යාන්තරයක් සහිත රිටිගල කන්ද පිහිටි දිස්ත්‍රික්කය තෝරන්න.  
 (1) මාතලේ දිස්ත්‍රික්කය (2) අනුරාධපුර දිස්ත්‍රික්කය (3) පොළොන්නරු දිස්ත්‍රික්කය
54. අනුරාධපුර රාජධානියේ ඉදි වූවා යැයි සැලකෙන ශ්‍රී ලංකාවේ ප්‍රථම වැව කුමක් ද?  
 (1) බසවක්කුලම වැව (2) මින්නේරි වැව (3) තිසා වැව
55. යම් පුද්ගලයකුගෙන් හෝ ස්ථානයකින් හෝ සේවාවක් ලබා ගැනීමේ දී,  
 (1) ආචාරශීලී ව, නීතිගරුක ව හැසිරිය යුතු ය. (2) ආවේශශීලී ව හැසිරිය යුතු ය.  
 (3) කෙසේ හෝ අන් අයට පෙර තමාගේ කාර්ය ඉටු කර ගැනීමට කටයුතු කළ යුතු ය.
56. පදිංචිය සනාථ කිරීමේ සහතිකයක් ලබා ගැනීම සඳහා මුලින් ම යා යුත්තේ,  
 (1) ප්‍රාදේශීය ලේකම් වෙත (2) ග්‍රාම නිලධාරී වෙත (3) පොලිස් ස්ථානාධිපති වෙත
57. පුස්තකාලය තුළ දී ඔබ නොකළ යුතු දෙයකි,  
 (1) අන් අයට බාධා නොවන ලෙස පොත් කියවීම.  
 (2) පොත්වල ඇති වැදගත් කරුණු යහළුවන් සමඟ සාකච්ඡා කිරීම.  
 (3) පොත්වල ඇති වැදගත් කරුණු වෙනත් පොතක සටහන් කර ගැනීම.

58. මෙම රූපයෙන් දක්වා ඇත්තේ,



- (1) දණ්ඩ චුම්භකයකි.  
 (2) විද්‍යුත් චුම්භකයකි.  
 (3) දගර චුම්භකයකි.

59. සිතියම්වල ගංගා දැක්වීමට යොදා ඇති සම්මත වර්ණය කුමක් ද?  
 (1) නිල් වර්ණය (2) දම් වර්ණය (3) කොළ වර්ණය
60. ඔබ ගෙවත්තේ ඇවිදින අතරතුර කුරුලු පැටවෙකු කුඩුවෙන් බිම වැටී කෑ ගසමින් සිටින අයුරු දැක ගැනීමට ලැබෙයි. සතුන්ට ඉතා ආදරය කරන ඔබ මෙවැනි අවස්ථාවක දී කටයුතු කරන ආකාරය ගැන වාක්‍ය තුනක් ලියන්න. (සෑම වාක්‍යයක් ම වචන පහකට නොඅඩු විය යුතු ය. උක්ත ආඛ්‍යාත සම්බන්ධය හා අක්ෂර වින්‍යාසය නිවැරදි විය යුතු ය.)

1. ....  
 .....
2. ....  
 .....
3. ....  
 .....