

ලසන්ත අලුගියවන්න පදනම

ශිෂ්‍යත්ව ප්‍රතිඵල සංවර්ධන වැඩසටහන - 2023

ජෛතුරු ප්‍රශ්න ක්‍රමය



EXAMINATION FOR GRADE FIVE STUDENTS FOR SELECTION TO SCHOOL
AND FOR THE AWARD OF BURSARIES

පාසල්වලට සිසුන් තෝරා ගැනීමට සහ ශිෂ්‍යාධාර ප්‍රදානය කිරීමට පස්වන ශ්‍රේණියේ සිසුන් සඳහා
පැවැත්වෙන විභාගය

කාලය : පැය 1 මිනිත්තු 15

II පත්‍රය

විභාග අංකය -

විභාගයට පෙනී සිටින ඔබට උපදෙස්

- * ඔබේ විභාග අංකය ඉහත කොටුව තුළ ඇති තිත් ඉර මත ලියන්න.
- * තුන්වැනි පිටුවේ ඇති නියමිත ස්ථානයේ ද ඔබේ විභාග අංකය ලියන්න.
- * මෙම ප්‍රශ්න පත්‍රයේ ප්‍රශ්න 58 ක් ඇත. සමහර ප්‍රශ්නවල අනු කොටස් ද ඇත.
- * ප්‍රශ්න සියල්ලට ම පිළිතුරු මෙම ප්‍රශ්න පත්‍රයේ ම සපයන්න.
- * පිළිතුරු ලියන ලෙස උපදෙස් දී ඇති ප්‍රශ්නවලට තිත් ඉර මත පිළිතුරු ලියන්න.
- * පිළිතුරට යටින් ඉරක් අඳින්න යැයි උපදෙස් දී ඇති ප්‍රශ්නවල නිවැරදි පිළිතුර තෝරාගෙන ඊට යටින් ඉරක් අඳින්න.
- * කටුවැඩ කිරීම සඳහා කඩදාසියක් සපයනු ලැබේ.

උත්තර පත්‍ර පරීක්ෂකවරුන් සඳහා පමණි.

පිටු අංකය	ලැබූ ලකුණු
02	
03	
04	
05	
06	
07	
08	
එකතුව	
අවසාන ලකුණු	
ඉලක්කමෙන්	
අකුරෙන්	

	කෙටි අත්සන හා සංකේත අංකය
පළමු පරීක්ෂක	
ලකුණු දීමේ පටිපාටිය අනුව උත්තර පත්‍ර ඇගයීම කළ බව සහතික කරමි.	V/I/S
දෙවන පරීක්ෂක	
පළමු පරීක්ෂක කර ඇති ඇගයීම් නිවැරදි බව සහතික කරමි.	V/II/S
ඇගයීම් ලකුණු තහවුරු කිරීමේ පරීක්ෂක	
ඇගයීම් කර, ප්‍රදානය කළ ලකුණු සහ අවසාන ලකුණ නිවැරදි බව තහවුරු කරමි.	V/II/S/EMF
ප්‍රධාන පරීක්ෂක	
අධීක්ෂණය කළෙමි. අවසාන ලකුණ නිවැරදි ය.	V/II/S/CH

ප්‍රශ්නපත්‍ර සැකසීම - බස්නාහිර පළාත් අධ්‍යාපන දෙපාර්තමේන්තුව
ප්‍රාරම්භ අංශය

(2 වෙනි පිටුව බලන්න)

- (1) පහත සඳහන් කවි පන්තිය හොඳින් කියවන්න.

සමන් පිච්ච මල් ඉහිරුණු
නිල් තණකොළ පිට්ටනියක්
වගෙයි අහස අන්න බලනු
කොච්චර ලස්සන ද රැට

බකමුණෝ පියාඹති
අනිත් කුරුල්ලෝ නිදති
බෝ අතුටල එල්ලීගෙන
මා වවුලෝ කෑ ගසති

මගෙ සුරතල් අක්කාගේ
මාලේ මුතු ඇට වාගේ
මේ වැටෙන්නෙ පිති බිත්දුන්
හඳුමු එකක් ඒ වාගේ

- කවි පන්තිය ඇසුරින් පිළිතුරු සපයන්න.

- (1) මෙම කවි පන්තියෙන් කියවෙන්නේ දවසේ කුමන කාලයක් පිළිබඳව ද?.....
.....
- (2) මෙහි සඳහන් වන පක්ෂියෙකු නම් කරන්න.
.....
- (3) උපමාවක් තෝරා ලියන්න.
.....
- (4) කෙටි ඇඳ පාපිල්ල හා කෙටි කොන් පාපිල්ල එකතුව යෙදුණු වචනයක් තෝරා ලියන්න.
.....
- (5) වර්තමාන කාල බහු වචන උත්තම පුරුෂ ක්‍රියා පදයක් තෝරා ලියන්න.
.....
- (6) "බකමුණෝ පියාඹති" වාක්‍ය ඒක වචන අතිත කාල වාක්‍යයක් ලෙස ලියන්න.
.....

- (2) ප්‍රාණවාචී බහුවචන ස්ත්‍රීලිංග නාම පදයක් තෝරා යටින් ඉරක් අඳින්න.

ඇත්තු , මොනරු , එළඳෙන්නු , ගොවියෝ , පක්ෂිහු

- (3) දී ඇති වචන නිවැරදිව ගළපා අර්ථවත් වාක්‍යයක් ලියන්න.

පහ ම / අත්තම්මලා / සතියේ / සිටිති / දවස් / පාසල් / යන

(4) දී ඇති වාක්‍ය ලිඛිත බසට හරවා ලියන්න.

(1) මැණියෝ තම දරුවන් රැක බලා ගන්නවා.

(2) වෙළෙන්දෝ බඩු විකුණුවා.

(3) ගෙවිලිය කෙතට ඇඹුල ගෙන ගියා.

(5) පහත සඳහන් අවස්ථාවලට ගැළපෙන ඉඟිවැකි ලියන්න.

(1) වගකීමෙන් මගහැර යෑම.

(2) පමණ ඉක්මවා වර්ණනා කිරීම.

(6) නිවැරදි අක්ෂර වින්‍යාසය සහිත වචනය තෝරා යටින් ඉරක් අඳින්න.

(1) තිසාක්යා විභාගයෙන් (විශිෂ්ට / විශිෂ්ට) ලෙස සමත් වූවා ය.

(2)(වලාකුළු / වලාකුළු) අහසේ රටා මවයි.

(7) දී ඇති වචනයේ අරුත පැහැදිලි කරන්න.

දෛනික -

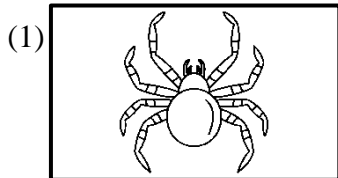
(8) දී ඇති කවියේ හිස් තැනට සුදුසු කවි පදය ලියන්න.

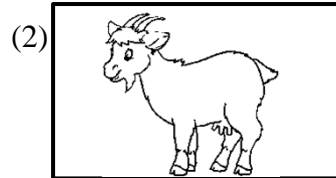
කනට මිහිරි රසවත් කවි කියමින්

වෙහෙස මහන්සිය දුරු කර ගනිමින්

සුන්දර කාලෙට නෙළමුව විගසින්

(9) දී ඇති රූපවලට ගැළපෙන ඉංග්‍රීසි වචනය ඉංග්‍රීසියෙන් ලියන්න.





(10) දී ඇති සිංහල වාක්‍ය ඉංග්‍රීසි භාෂාවෙන් ලියන්න.

(1) මම මගේ පාසලට ආදරෙයි.

(2) කරුණාකර කළු ලෑල්ල පිරිසිදු කරන්න.

(11) දී ඇති වාක්‍යයේ සිංහල තේරුම ලියන්න.

I have two Pencils. -

(12) පහත වාක්‍යයේ අර්ථය සිංහලෙන් ලියන්න.

- වාරුංගල් සෝරු සාප්පිඩුංගල්

.....

(13) පහත දෙමළ වාක්‍ය දෙමළෙන් කියන ආකාරය සිංහලෙන් ලියන්න.

- අම්මලා ඉන්නවා.

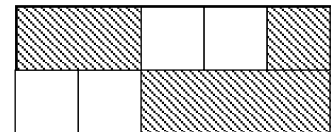
.....

(14) කොටුව තුළ ඇති සියලු ම ඉලක්කම් භාවිතයෙන් සෑදිය හැකි කුඩා ම සංඛ්‍යාව හා විශාල ම සංඛ්‍යාව පිළිවෙළින් ලියන්න.

2	0
8	7

(1)

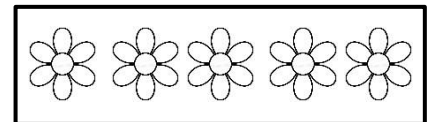
(2)



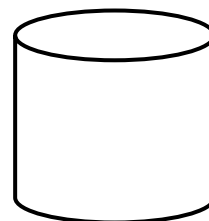
(15) (1) ඉහත රූපයේ පාට කරන ලද කොටස හාග සංඛ්‍යාවක් සේ ලියන්න.

(2) ඉහත රූපයේ පාට නොකරන ලද කොටස දශම සංඛ්‍යාවක් සේ ලියන්න.

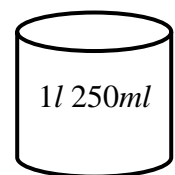
(16) කොටුව තුළ ඇති මල් පෙති ගණනේ බාගය රෝම සංඛ්‍යාවෙන් ලියන්න.



(17) B භාජනය පුරවා දෙවාරයක් A භාජනයට දමා විට A භාජනය පිරී 750ml ඉතිරි ඉවත යයි. ඒ අනුව A භාජනයේ ධාරිතාව කොපමණ ද?
..... l ml

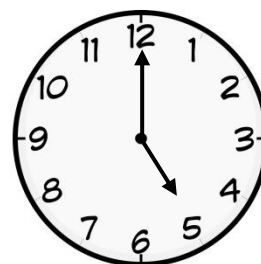
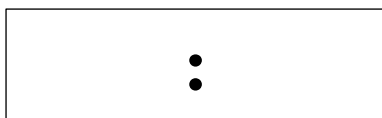


(A)



(B)

(18) පහත දැක්වෙන ඔරලෝසු මුහුණතේ වේලාව පෙරවරු වේලාවකි. එය පැය 24 ඔරලෝසු වේලාවෙන් කොටුව තුළ ලියන්න.

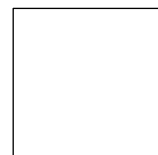


(19) පහත දී ඇති රූපවල සමමිතික අක්ෂ සියල්ල අඳින්න.

(1)



(2)

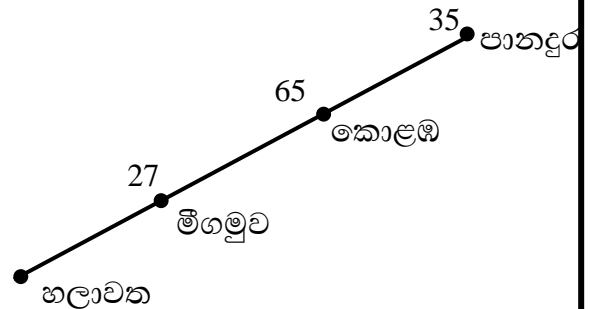


(20) එකක මිල රුපියල් 42.50 බැගින් පොත් තුනක් මිල දී ගෙන පන්සිළු වෙළෙන්දාට රුපියල් 100 යේ නෝට්ටු දෙකක් ලබා දෙන ලදී. ඔහුට ලැබුණු ඉතිරි මුදල කීය ද?
රුපියල්

(21) පහත දක්වා ඇති නගර අතර දුර ඇසුරින් අසා ඇති ප්‍රශ්නවලට පිළිතුරු ලියන්න. (දුර Km වලින් දක්වා ඇත.)

(1) මීගමුවේ සිට කොළඹට දුර කොපමණ ද?
.....km

(2) මීගමුවේ සිට පානදුරට යන අයෙකු නැවත කොළඹට පැමිණේ නම් ඔහු ගමන් කරන දුර කොපමණ ද?km



(22) කම්බියකින් 9cm ක දිග කොටසක් ඉවත් කර ඉතිරිය සමාන කොටස් දෙකට වෙන් කර ඉන් එක් කොටසකින් පැත්තක දිග 5cm වන සමපාද ත්‍රිකෝණයක් සකසන ලදී. මුලින් තිබූ කම්බියේ දිග කොපමණ ද?cm

(23) වෙළෙන්දෙක් අඹ ගොඩක තිබූ අඹ, මල්ලකට 7 බැගින් දමා මල 27 ක් සැකසූ පසු තවත් ගෙඩි තුනක් ඉතිරි විය. ඒ අනුව මුලින් තිබූ අඹ ප්‍රමාණය කීය ද?

(24) කර්මාන්ත ශාලාවක දින තුනක් තුළ නිපදවන ලද කමිස පිළිබඳ තොරතුරු පහත වගුවේ දැක්වේ.

(1) අඟහරුවාදා සහ බදාදා නිපදවන ලද මුළු කමිස ගණන කීය ද?

(2) සඳුදා ට වඩා බදාදා නිපද වූ කමිස ගණන කීය ද?
.....

දිනය	කමිස ගණන
සඳුදා	1045
අඟහරුවාදා	1880
බදාදා	1520

(25) සබන් කැට 927 ක් හතර බැගින් කුඩා පෙට්ටිවලට අසුරන ලදී.

(1) අසුරන ලද කුඩා පෙට්ටි ගණන කීය ද?

(2) ඉතිරි ප්‍රමාණයෙන් තවත් කුඩා පෙට්ටියක් සැකසීමට තව අවශ්‍ය සබන් කැට ගණන කීය ද?

(26) **20549** කොටුව තුළ දී ඇති සංඛ්‍යාවේ,

(1) 5 ඉලක්කම පිහිටි ස්ථානයේ ස්ථානීය අගය කීය ද?

(2) දහසස්ථානයේ නිරූපිත අගය කීය ද?

(27) නෙමිතගේ බර 27Kg 500g කි. ඔහුගේ පියා ඔහුගේ බර මෙන් දෙගුණයකට වඩා 2kg 750g ක් බරින් වැඩිය. පියාගේ බර කොපමණ ද?Kgg

- අංක 28 සිට 57 තෙක් ප්‍රශ්නවලට නිවැරදි පිළිතුර තෝරා යටින් ඉරක් අඳින්න.

(28) “මගේ පන්තියට පාසලට මම පහතක් වන්නෙමි” මෙය සිත් පහන් කිරීමේ ක්‍රියාකාරකමේ ඇතුළත් විය යුතු පියවර වන්නේ?

- (1) ප්‍රාර්ථනාව (2) අධීෂ්ඨානය (3) උද්‍යානය

(29) ඒක දේශික ක්ෂීරපායී සතෙකි.

- (1) වවුලා (2) දඬුලේනා (3) වලිකුකුළා

(30) එක් බීජයක් පමණක් තිබෙන පලතුරකි.

- (1) කොස් (2) රඹුටන් (3) මැංගුස්

(31) පැරණි කලාත්මක නිර්මාණයක් වන සඳකඩපහණෙහි දැකිය නොහැකි සත්ව රූපයකි.

- (1) අශ්වයා (2) අලියා
(3) මුවා

(32) පලතුරු ස්වභාවිකව ඉදවීමට පැරන්නන් යොදා ගත් කොළ වර්ගයකි.

- (1) ඉඟුරු කොළ (2) අඹ කොළ (3) කැප්පටියා කොළ

(33) මහා මාර්ග මත පැති රේඛා ඇඳීමට භාවිතා කරන වර්ණය වන්නේ

- (1) සුදු (2) කහ (3) කොළ

(34) පහත ගංගා අතරින් වර්ෂයක් තුළ වැඩිම ජල ප්‍රමාණයක් මුහුදට රැගෙන යන ගංගාව වන්නේ,

- (1) කළු ගඟ (2) කැලණි ගඟ (3) මහවැලි ගඟ

(35) ශරීරයට ශක්තිය ලබා ගැනීම සඳහා වැඩි දායකත්වයක් දක්වන ආහාර ඇතුළත් පිළිතුර තෝරන්න.

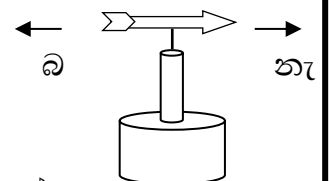
- (1) පරිප්පු, සෝයා බෝංචි (3) මුකුණුවැන්න, අන්නාසි
(2) අර්තාපල්, ඉඳි ආප්ප

(36) ශ්‍රී ලංකාවේ පළාත් අතරින් මුහුදට මායිම් වන පළාතකි.

- (1) වයඹ පළාත (2) සබරගමු පළාත (3) උතුරුමැද පළාත

(37) ඉහත සුළං දිශා දර්ශකයට අනුව සුළං හමා එන දිශාව කුමක් ද?

- (1) බටහිර (2) නැගෙනහිර (3) වයඹ



(38) බොහෝ දුරක් දිය යටින් පිහිටා යාමේ හැකියාව ඇති පක්ෂියෙකු වන්නේ,

- (1) දියකාවා (2) කාරාවා (3) හංසයා

(39) බල්ලෙකු සපා කෑ අවස්ථාවක නොකළ යුතු දෙයක් වන්නේ,

- (1) සපා කෑ ස්ථානය සබන් දමා සේදීම (2) රෝගියාව රෝහල්ගත කිරීම
(3) තුවාලයට අත් බෙහෙත් දැමීම

(40) වික්‍රයක් වර්ණ ගැන්වීමේ දී යෙතුම් හට දම්පාට සකස් කර ගැනීමට අවශ්‍යවිය. ඔහු ඒ සඳහා යොදාගත් වර්ණ දෙක කුමක් ද?

- (1) රතු සහ නිල් (2) රතු සහ කහ (3) නිල් සහ කහ

(41) ඉහත රූපයේ සිටින තැනැත්තා හඳුනා ගැනීමට වඩාත් සුදුසු ප්‍රකාශය තෝරන්න.

- (1) සිංහල ශබ්ද කෝෂයේ නිර්මාතෘ ලෙස කටයුතු කිරීම.
(2) නිදහස් අධ්‍යාපනය හඳුන්වා දීම.
(3) නිදහස් සටනේදී කවිය අවියක් කර ගැනීම.



(42) රූකඩ හා වෙස් මුහුණු සඳහා ප්‍රසිද්ධ නගරය වන්නේ,


- (1) අම්බලන්තොට (2) අම්බලන්ගොඩ (3) බලන්ගොඩ

(43) පරිසර හිතකාමී කෘෂිපාලන දියරයක් සකස් කර ගැනීමට යොදාගත හැකි බීජ වර්ගයකි.

- (1) දුම්කොළ නැටි (2) කොහොඹ (3) සබන් දියර

(44) පැරැන්නන් වැලියට දමා කල්තබාගත් බීජ වර්ගයකි.

- (1) දෙහි (2) මඤ්ඤාක්කා (3) කොස් ඇට

(45)  රූපයේ දැක්වෙන මැහුම් ක්‍රමය වන්නේ,

- (1) දම්වැල් මැස්ම (2) ප්‍රිස්මේන්තු මැස්ම (3) බ්ලැන්කට් මැස්ම

(46) වරා, ඇපල, කුඹුක්, ඔලිද යන බීජ ව්‍යාප්ත වන ආකාරය පිළිවෙළින් දී ඇති පිළිතුර වන්නේ,

- (1) සුළඟ, සතුන්, ජලය, පිපිරීම. (3) සතුන්, පිපිරීම, සුළඟ, ජලය
(2) පිපිරීම, සතුන්, ජලය, සුළඟ

(47) වොලිබෝල් තරගයක් අතර තුර පිටියේ සිටින ක්‍රීඩකයන් ගණන වන්නේ,

- (1) 6 (2) 12 (3) 7

(48) පා පැදියක් ධාවනයට අත්‍යවශ්‍යම කොටස් දෙකක් නොවේ,

- (1) සීනුව හා ආලෝක ලාම්පුව (3) කොග් වීල් එක හා ෆ්‍රී වීල් එක
(2) හැඩලය හා පැඩලය

(49) නිවසක වහලය සෙවිලි කිරීමට ගත හැකි ශාක පත්‍රයක් නොවේ,

- (1) පොල් (2) ඉලුක් (3) කැන්ද

(50) පහත සතුන් අතරින් මිනිසාට වැඩි ම රෝග සංඛ්‍යාවක් බෝ කරන සතා වන්නේ,

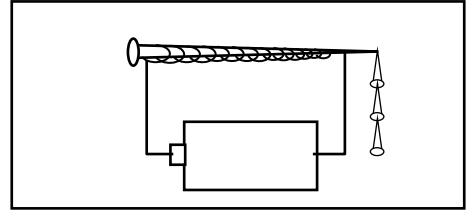
- (1) බල්ලා (2) මීයා
(3) මදුරුවා

(51) ආදේශක සංගීත භාණ්ඩයක් නොවෙයි.

- (1) බට නළාව (2) රිං බෙරය (3) ගොක්කොළ නළාව

(52) ඉහත විද්‍යුත් චුම්බකයේ චුම්බක බලය වැඩි කර ගැනීමට කළ හැකි වෙනස්කමක් නොවෙයි.

- (1) වියළි කෝෂ ප්‍රමාණය වැඩි කිරීම.
- (2) යකඩ ඇණයේ දිග වැඩි කිරීම.
- (3) ඇණයේ කොයිල් කම්බි දඟර ප්‍රමාණය වැඩි කිරීම.



(53) කුඹුරුවල තැනින්තැන පොල් පිති සිටුවා ඇත්තේ,

- (1) කුඹුරට හානි කර සතුන් බිය වැද්දීම සඳහා.
- (2) කුඹුරේ සීමාවන් දැන ගැනීමට.
- (3) කුරුල්ලන්ට ඒ මත වැසීම සඳහා.

(54) පැය විසිහතරක සේවා සපයන රාජ්‍ය ආයතනයක් වන්නේ.

- (1) ප්‍රාදේශීය ලේකම් කාර්යාලය.
- (2) ග්‍රාමීය රෝහල.
- (3) තැපැල් කාර්යාලය.

(55) ශ්‍රී ලංකාවේ ජාතික උත්සවයකි.

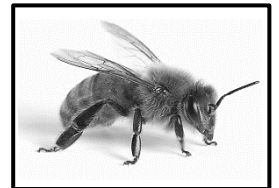
- (1) නත්තල් උත්සවය
- (2) නිදහස් දින උත්සවය
- (3) හජ්ජ් උත්සවය

(56) සමනලයාගේ ජීවන චක්‍රයේ අවස්ථාවක් නොවෙයි.

- (1) පතුවා ශාක පත්‍රය ආහාරයට ගැනීම.
- (2) සමනලයා බිත්තර පත්‍රයේ තැන්පත් කිරීම.
- (3) සුහුඹුල් සමනලයා එළියට ඒම.

(57) ඉහත රූපයේ සිටින සත්ත්වයා ගැන කියැවෙන වැරදි ප්‍රකාශයකි.

- (1) තම සතුරාට පහර දිය හැක්කේ එක්වරක් පමණි.
- (2) මිනිසාට ආර්ථික වාසි ලබාගත හැක.
- (3) ඕනෑම සතෙකුට රැජින ලෙස කටයුතු කළ හැක.



(58) “ මම මුලින් ම පාසල් ගිය දා.” යන මාතෘකාව යටතේ වගන්ති 3 ක් ලියන්න. (වැකියක වචන 5 කට වැඩි විය යුතු ය. උක්ත ආබ්‍යාස සම්බන්ධය හා අක්ෂර වින්‍යාසය නිවැරදි විය යුතු ය)

- (1)
- (2)
- (3)