

**ශිෂ්‍යත්ව පෙරහුරු**  
**(දෙවන ප්‍රශ්න පත්‍රයට අදාළව)**  
**කුරුණෑගල අධ්‍යාපන කලාපය**  
**II පත්‍රය**

නම : .....

**01. පහත දී ඇති ඡේදය කියවා ඒ ඇසුරින් ම පහත ඇති ප්‍රශ්නවලට පිළිතුරු සපයන්න.**

මිනිසාගේ ඵදිනෙදා කටයුතුවලට අවශ්‍ය වන්නේ ජලයයි. මේ වන විට අප රටේ ජල සම්පත විනාශ වෙමින් පවතී. මෙම අයහපත් ප්‍රතිඵල විඳීමට සිදුවන්නේ අනාගත පරපුරටයි. ජල සම්පත විනාශ වීමට හේතු වන්නේ මිනිසාගේ අයහපත් ක්‍රියා ය. ගස්කැපීම, කළුගල් කැඩීම, වැලිගොඩ දැමීම ඒ අතර ප්‍රධාන වෙයි. ඇතැම් මිනිස්සු ජල සම්පතේ අගය වටහා නොගෙන දිවි ගෙවති. මේ නිසාම මෙවැනි අයහපත් ක්‍රියාමාර්ග වළක්වමින් ජල සම්පත රැක ගැනීමට දායක වන ලෙස මධ්‍යම පරිසර අධිකාරිය මහජනතාවගේ සහාය පතයි.

**I. ජල සම්පත විනාශ වීම නිසා එහි ප්‍රතිඵලය විඳීමට සිදුවන්නේ කාට ද?**

.....

**II. ජල සම්පත විනාශ වීමට මිනිසා විසින් කර අයහපත් ක්‍රියා මොනවා ද?**

.....

**III. “පීවත් වෙති” යන්නට සමාන අර්ථයක් දීම සඳහා ඡේදයේ යොදා ඇත්තේ කුමක් ද?**

.....

**IV. ජල සම්පත ආරක්ෂා කිරීම සඳහා මහජනතාවගේ සහාය ඉලක්කේ කවුරුන් ද?**

.....

**V. වර්තමානකාල, බහුවචන, ප්‍රථම පුරුෂ වැකියක් ඡේදයෙන් තෝරා ලියන්න.**

.....

**VI. මහාප්‍රාණ අක්ෂරයක් සහිත වචනයක් හා සඤ්ඤක අක්ෂරයක් සහිත වචනයක් පිළිවෙළින් ඡේදයෙන් තෝරා ලියන්න.**

..... (ඉ.6)

**02. පහත සඳහන් වාක්‍යයේ වචනවල ඇති වැරදි අක්ෂර නිවැරදි කරමින් වාක්‍ය නැවත ලියන්න.**

ත්‍යාගප්‍රධාන උත්සවයේ දී කාගේත් ගෞරවය හා ප්‍රසංශාව ඇයට හිමි විය.

..... (ඉ.1)

**03. පහත ඇති වාක්‍ය ලිඛිත භාෂාවට හරවා අතිත කාල ක්‍රියා පද යොදා නැවත ලියන්න.**

**I. ඇය ගෙදර ගිහින් අම්මාට උදව් කරනවා.**

.....

II. අපි හැම වේලේම අන් අයට ගෞරව කරනවා.

.....(ඉ.2)

04. පහත දී ඇති වචන නිවැරදිව ගලපා අර්ථවත් වාක්‍යය බැගින් ලියන්න.

I. විශාල/ දිවි/ සංඛ්‍යාවක්/ සත්තු/ මෙහි/ නිදහසේ/ ගෙවති.

.....

II. විකාශන/ දුම්රිය/ ශබ්ද/යන්ත්‍රයෙන්/ විය/ තොරතුරු/ පිළිබඳ/ නිදේවනය/ ගමන්වාර

.....(ඉ.2)

05. පහත ඇති වාක්‍යවලට ගැළපෙන අතීතකාල ක්‍රියාපද යොදා නිස්තර්න් සම්පූර්ණ කරන්න.

I. පවිත්‍රතාව පිළිබඳ ව ඔහු නිතර සැලකිලිමත් ..... (විය, වූහ, වෙයි)

II. පාලකාව අපව හොඳින් රැක බලා ..... (ගත්තේ ය, ගන්නා ය, ගන්න)

(ඉ.2)

06. ගැළපෙන විරාම ලකුණු යොදන්න.

සියේ සියේ අදත් කතන්දරයක් කියන්නකෝ නංගී ඇයද සිටියා ය

(ඉ.1)

07. සිබිල් නැන්දා ප්‍රකට වූයේ ලේඛන කලාව සඳහා ය.

ප්‍රකට යන පදයේ සමානාර්ථ පදය ලියන්න. .... (ඉ.1)

08. පහත අවස්ථාවලට ගැළපෙන ආප්තෝපදේශය ලියන්න.

ආරවුලක් තව තවත් ඇති වීමට ඉඩ නොතබන්න.

..... (ඉ.1)

09. පහත සඳහන් එක් එක් වගන්තියෙහි උත්තර ආඛ්‍යාත සම්බන්ධය නිවැරදි නම් (  $\sqrt{\quad}$  ) ලකුණ ද වැරදි නම් ( X ) ලකුණ ද ඉදිරියේ ඇති වරහන් තුළ යොදන්න.

I. නිල් අහසේ වලාකුළු ඒ මේ අත පාවෙති (.....)

II. සිතූම් සහ දෙනෙත් උදෑසන අවදි වෙති (..... )

III. අම්මා මම එන දෙස බලා සිටියෙමි (..... )

(ඉ.3)

10. නිසන්සල වූ නදිය නිල් මිණි තලාවක් සේ බබළයි. මෙම වැකියේ ඇති උපමාව ලියන්න.

.....(ඉ.1)

11. මා කෑම කාමරයට යන විට අප සියලු දෙනා වෙනුවෙන් ම මව කෑම පිළියෙල කර තිබුණා ය.

ඉහත වාක්‍යයේ උක්ත පදය කුමක් ද? .....(ඉ.1)

12. ගැළපෙන ඒක වචන, බහු වචන, උක්ත අනුක්ත පද යොදා පහත ඇති වගුව සම්පූර්ණ කරන්න.

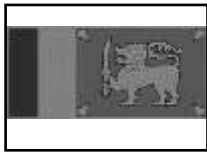
ඒකවචන උක්ත පද	ඒකවචන අනුක්ත පද	බහුවචන උක්ත පද	බහුවචන අනුක්ත පද
.....	මා	.....	අප
නායිකාවක්	.....	නායිකාවෝ	.....

(ඉ.2)

13. ලිඳු ප්‍රභට යන ඔවුන් දිය ඇඳ මුහුණ සෝදති.

ඉහත වැකියේ ඇති ස්ථාන නාම පදයක් ලියන්න. .... (ඉ.1)

14. පහත දී ඇති රූපවලට යෙදෙන ඉංග්‍රීසි වචනය ඉංග්‍රීසි අකුරුවලින් ලියන්න.



..... (ඉ.2)

15. පහත දී ඇති වචන නිවැරදිව ගලපා අර්ථවත් වැකියක් බැගින් ලියන්න.

Which/ in/ are/ grade/ you?

..... (ඉ.2)

16. help/ I/ to/ your/ brush/ teeth/ you

..... (ඉ.2)

17. එක් එක් ඉංග්‍රීසි වචනයෙහි අර්ථය සිංහලෙන් ලියන්න.

I. needle = .....

II. toothbrush = ..... (ඉ.2)

18. පහත ඇති දෙමළ වචන සඳහා යෙදෙන සිංහල වචන ලියන්න.

I. අණිල් - .....

II. කළුපිටිය - ..... (ඉ.2)

19. පහත සඳහන් වාක්‍යය දෙමළෙන් කියන ආකාරය සිංහලෙන් ලියන්න.

ඔයාට වතුර ඕනෑ ද?

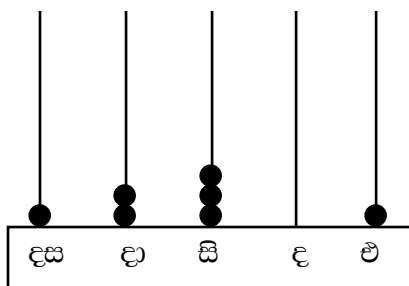
..... (ඉ.2)

20. නිවැරදි පිළිතුරු සපයන්න.

21000 යන සංඛ්‍යාවට එකක් අඩු සංඛ්‍යාව අකුරින් ලියන්න.

..... (ඉ.2)

21.



ඉහත ගණක රාමුවේ නිරූපණය වන සංඛ්‍යාව ස්ථානීය අගය අනුව විහිදවා ලියන්න.

..... (ඉ.2)

22. පහත ඇති සංඛ්‍යා ආරෝහණ පිළිවෙලට සකස් කර ලියන්න.

32323, 23322, 32223, 23323, 23332

..... (ඉ.2)

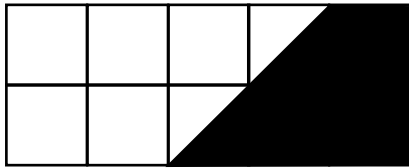
23. පහත ඇති රටාවල හිස්තැන් සම්පූර්ණ කරන්න.

I. 91, 101, 121, 151, 191, .....

II. 1, 4, 16, 64, 256, .....

(ල.2)

24.



ඉහත රූපයේ පාට කර ඇති කොටස මුළු රූපයෙන් පහෙන් පංගුවක් ලෙස ලියන්න.

.....

(ල.2)

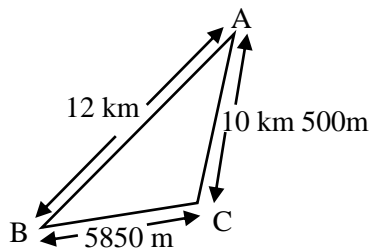
25. පැන්සල් 8 ක මිල රු. 76.00 කි. පැන්සල් දෙකක මිල කීය ද? ..... (ල.2)

26. මාලනි ප.ව 12.15 ට පොතක් කියවීම ආරම්භ කළ අතර පැය 3 මිනිත්තු 45 ක දී එය කියවා නිම කළාය. ඇය පොත කියවා අවසන් කළ වේලාව සම්මත ආකාරයට ලියන්න.

.....

(ල.2)

- පහත සටහනෙන් දක්වා ඇතත් A, B, C වශයෙන් නම් කර ඇති නගර තුනක් අතර දුරදක්වා ඇති මාර්ග සටහනකි. ඒ අනුව 27 සහ 28 ප්‍රශ්නවලට පිළිතුරු සපයන්න.



27. B, C නගර දෙක අතර ඇති දුරට වඩා A B නගර දෙක අවර ඇති දුර කොපමණ ද?

.....

(ල.2)

28. A නගරයේ සිට B නගරය හරහා C නගරයට පැමිණෙන අයෙක් ගමන් කළ යුතු මුළු දුර කොපමණ ද? .....

(ල.2)

29. ධාරිතාව 25l ක් වූ ජල ටැංකියක ඇති ජල පරිමාව 13l 250ml කි. ටැංකිය සම්පූර්ණයෙන් පිරවීම සඳහා නව අවශ්‍ය ජල පරිමාව කොපමණ ද?

.....

(ල.2)

- මුළු ඡන්ද 6700 ක් ඇති ඡන්ද මධ්‍යස්ථානයක දී ඡන්ද අපේක්ෂකයන් තිදෙනෙක් ලබාගත් ඡන්ද සංඛ්‍යාව පිළිබඳ ව තොරතුරු පහත දක්වා ඇත. ඒ අනුව 30 සහ 31 ප්‍රශ්නවලට පිළිතුරු සපයන්න.

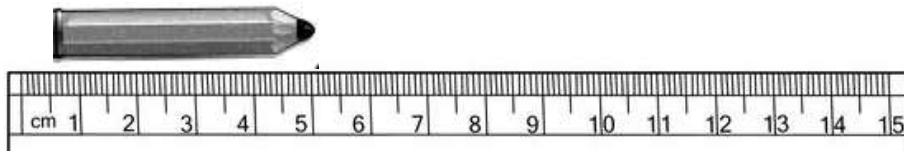
ඡන්ද අපේක්ෂකයා	ඡන්ද සංඛ්‍යාව
A	2005
B	2508
C	1809

30. C අපේක්ෂකයාට වඩා A අපේක්ෂකයා ලබා ගත් ඡන්ද සංඛ්‍යාව කීය ද? .....(෧.2)

31. ඡන්ද අපේක්ෂකයන් තිදෙනා විසින් ම ලබා නොගත් ඡන්ද සංඛ්‍යාව කොපමණ ද?

..... (෧.2)

32.



පැන්සලේ දිග මිලිමීටර්වලින් ලියන්න. .... (෧.2)

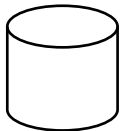
33.

56	44	0	120	72	33
----	----	---	-----	----	----

කොටුව තුළ ඇති සංඛ්‍යා අතරින් 3 න් හා 4 න් යන ඉලක්කම් දෙකෙන් ම ඉතුරු නැතිව බෙදිය හැකි සංඛ්‍යා මොනවා ද?

..... (෧.2)

34. පහත ඇති ඝනවස්තුවල ශීර්ෂ හා මුහුණත් සංඛ්‍යාව ලියන්න.

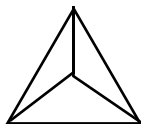


ශීර්ෂ

මුහුණත්

.....

.....



.....

.....

(෧.2)

35. මිතුරන් සමග ක්‍රීඩා පිටියේ සෙල්ලම් කරමින් සිටින ඔබට ළමයෙකු අනතුරකට ලක් වෙන අයුරු දුර සිට දකියි. එවිට ඒ අසලට දිව ගිය ඔබට අනතුරට පත් වී ඇති ළමයා ඔබගේ සමීපතම මිතුරා/ මිතුරිය බව වැටහෙයි. ඉන්පසුව ඔබ “සිය මිතුරා/ මිතුරිය වෙනුවෙන් සිදු කරන්නේ කුමක් ද” යන්න මාතෘකාවක් කර ගනිමින් වාක්‍යය තුනක් ලියන්න. (සෑම වාක්‍යයක් ම වචන පහකට නොඅඩු විය යුතුයි. උක්ත ආඛ්‍යාත සම්බන්ධය හා අක්ෂර වින්‍යාසය නිවැරදි විය යුතුයි)

I. ....  
.....

II. ....  
.....

III. ....  
.....

(෧.6)

- නිවැරදි පිළිතුර යටින් ඉරක් අඳින්න. (36 සිට 65 දක්වා ප්‍රශ්නවලට ලකුණු 01 බැගින්)

**36. සහනශීලී චර්යාවක ලක්ෂණයක් නොවේ.**

- I. ආචාරශීලි ව කතා කිරීම. II. සංයමයෙන් යුතුව සවන් දීම.  
III. විධායක ස්වරූපයෙන් ප්‍රශ්න ඇසීම.

37. මිනිස් ජීවිත සංකීර්ණ වූ විට

- I. වටිනාකම් වැඩි වේ. II. ආර්ථික වාසි වැඩි වේ.  
III. පීඩිතයේ සතුට අඩුවේ.

38. සිරිත් විරිත් අනුගමනය කිරීමෙන් අපේ ජීවිත හොඳින් පවත්වාගත හැකිය. සිරිත් විරිත් යනු,

- I. ආරක්ෂා කළ යුතු දේ හා අන්වර්ගය යුතු දේ.
- II. කළ යුතු දේ හා නොකළ යුතු දේ.
- III. නොකළ යුතු ක්‍රියා හා නොකළ යුතු කතා

**39. ප්ලය ප්‍රමාණවත් ලෙස පානය නොකාරීමෙන් ඇති වන ප්‍රතිඵලයකි.**

- I. චක්‍රගතරෝග අඩුවීම හා තරබාරුබව අඩු වීම.
- II. මුත්‍රාවල වර්ණය වෙනස් වීම හා සම වියළීම.
- III. ශරීරයේ බර අඩු වීම හා නිසකෙස් අකලට පැසීම.

40. පාතික කොඩියේ වටේට ඇති කහපාට තීරුවෙන් සංකේතවත් වන අදහස වන්නේ,

- I. කොඩියේ නිමාව හා සිංහල ජාතියේ අභිමානය
- II. කොඩියේ නිමාව හා ජාතින් අතර එකමුතුබව
- III. කොඩියේ නිමාව හා දුමිළ, මුස්ලිම්, හා වෙනත් ජාතින්

41. රාජ්‍ය ලාංඡනයේ ඇති ඉර සහ සිඳු හා දෙකෙන් සංකේතවත් වන්නේ,

- I. දේශයේ සඳුනන පැවැත්මයි. II. දේශයේ සෞභාගය හා පරිපූර්ණ බවයි.
- III. දේශයේ ස්වයංපෝෂිත බව හ සශ්‍රීකත්වයයි.

**42. මිලදී උත්සවය සමරණු ලබන ආගමිකයන් වන්නේ,**

- I. ဇွန်လုမီ                      II. သဘောငြိမ်                      III. မိမိစဉ်

**43. අප රටේ ඇති විවිධ ආගම් පිළිබඳව ඇති අසත්‍ය ප්‍රකාශය**

- I. සෑම ආගමක්ම රටේ ඒකීය භාවයට හානි නොවන ලෙස නම ආගම ඇදහිය යුතුය.
- II. සෑම පුරවැසියෙක්ම සියලු ආගම්වලට ගරු කළ යුතු අතර නම ආගම පමණක් උසස් කොට නොසැලකිය යුතුයි.
- III. සෑම ආගමක්ම විවේචනය කර සත්‍ය වටහා ගත යුතුයි.

44. කාල නිමයක් නොමැතිව මල් හට ගන්නා ශාක කාණ්ඩයට ඇතුළත් නොවන පිළිතුර කුමක් ද?

- I. කොහොඹ, තේක්ක, කජු                                      II. ඇහැළ, එරබදු, මැයි
- III. පොල්, කෙසෙල්, වදු

**45. මාග බෝග කාණ්ඩයට අයත් ආහාර වර්ග ඇතුළත් පිළිතුර තෝරන්න.**

- I. මස්, මාළු, කිරි, බිත්තර,  
II. සෝයා බෝංචි, කඩල, කවුපි, මුං ඇට  
III. අර්තාපල්, බතල, මඤ්ඤාකිකා, දෙල්

46. කෙනෙකුගේ කායික වර්ධනය ගණනය කරන්නේ,

- I. ගන්නා ආහාරවල බර ප්‍රමාණය අනුව      II. වයසට උචිත උස හා අදාළ බර අනුව  
III. ශරීරයේ තරබාරු බව හා ශරීර වර්ණය අනුව

47. ශ්‍රී ලංකාවේ ජාතික පක්ෂියා, ජාතික පුෂ්පය, ජාතික ක්‍රීඩාව, ජාතික ශාකය අයත් පිළිතුර කුමක් ද?

- I. වලි කුකුළා, නිල් මානෙල්, දැල්පන්ද, හා      II. වලිකුකුළා, මානෙල්, අත්පන්ද, හා  
III. වලිකුකුළා, මානෙල්, පා පන්ද, හා

48. බුනාන්‍ය ජාතිකයන්ට ශ්‍රී ලංකාව සම්පූර්ණයෙන්ම යටත් වූ වර්ෂය ලෙස සැලකෙන්නේ,

- I. 1972      II. 1815      III. 1505

49. පාන වර්ග සෑදීමට යොදාගන්නා වැල් වර්ගයට අයත් ශාකයක් වන්නේ,

- I. සැවැන්දරා      II. නානාවාරිය      III. පාවට්ටා

50. අප රටෙහි ජාතික උරුමයක් ලෙස ඇති ස්ථාන කිපයක් ලෝක උරුමයක් බවට පත් වී ඇත. එම ස්ථාන පමණක් අඩංගු පිළිතුර කුමක් ද?

- I. යාල අභය භූමිය, ගාල්ල වරාය, සීගිරිය  
II. සීගිරිය, සිංහරාජ වනාන්තරය, දළදා මාලිගාව  
III. ත්‍රිකුණාමල වරාය, සිංහරාජ වනාන්තරය, දළදා මාලිගාව

51. ලංකාවේ රූකඩ කලාව සඳහා ප්‍රසිද්ධියක් ඇති නගරය කුමක් ද?

- I. අම්බලන්තොට      II. අම්බලන්ගොඩ      III. බලන්ගොඩ

52. සාමාජයට හානිකර සමාජ විරෝධී ක්‍රියාවක් ඇති අවස්ථාවක දී ඒ පිළිබඳව දැනුම් දීම සඳහා සුදුසු දුරකථන අංකය වන්නේ,

- I. 1990      II. 1929      III. 1909

53. ස්වාභාවික අනතුරක් නොවන්නේ,

- I. අකුණු ගැසීමෙන් වන අනතුරක්      II. නාය යාමක් නිසා සිදුවන අනතුරක්  
III. විදුලි සැර වැදීමෙන් වන අනතුරක්

54.  මෙම සංකේතයෙන් අදහස් වන්නේ,

- I. සියලුම නොදිරින ද්‍රව්‍ය බැහැර කිරීම නොකළ යුතුය.  
II. විද්‍යුත් හා ඉලෙක්ට්‍රොනික ද්‍රව්‍ය පරිසරයට බැහැර නොකළ යුතුය.  
III. සියලුම ප්ලාස්ටික් ද්‍රව්‍ය පරිසරයට බැහැර නොකළ යුතුයි.

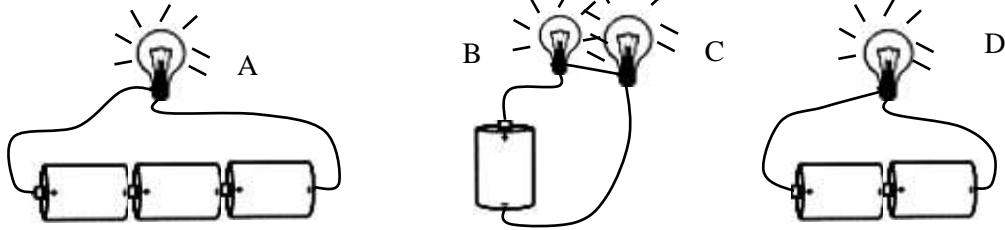
55. සබරගමුව, උගුව හා මධ්‍යම පළාත්වල අග නගර අනුපිළිවෙළින් සඳහන් පිළිතුර තෝරන්න.

- I. රත්නපුරය, මොනරාගල, මහනුවර      II. රත්නපුරය, බදුල්ල, මහනුවර  
III. බදුල්ල, රත්නපුරය, නුවරඑළිය

56. මුහුදු මට්ටම වෙනස්වන වඩදිය හා බාදිය ඇති විමට හේතුව

- I. සූර්යාගේ බලපෑම නිසා      II. චන්ද්‍රයාගේ බලපෑම නිසා  
III. පෘථිවියේ බලපෑම නිසා

57. පහතින් පෙන්වා ඇත්තේ එකසමාන විදුලියක් සහිත වියළි කෝෂවලට වයර් යොදා බල්බ සම්බන්ධකර ඇති ආකාර කිපයකි. දැල්වා ඇති බල්බ පිළිබඳව නිවැරදි ප්‍රකාශය කුමක් ද?



- I. A බල්බයේ දීප්තියට වඩා B,C බල්බ දෙකේ දීප්තිය වැඩිය.
- II. B,C,D යන බල්බ තුනෙහි ම දීප්තියට වඩා A බල්බයේ දීප්තිය වැඩිය.
- III. C බල්බයේ හා D බල්බයේ යන බල්බ දෙකෙහිම දීප්තියට වඩා දීප්තියක් A බල්බයේ ඇත.

58. වාතය සම්බන්ධයෙන් ඇති වැරදි ප්‍රකාශය කුමක් ද?

- I. චලනයවන වාතය සුළං ලෙස ක්‍රියාත්මක වේ.
- II. පැහැයක් හා බරක් වාතයට නොමැත
- III. වාතය අඩුතැන සිට වැඩි තැනට ගමන් කරයි.

59. තවලම් යාම ලෙස හුදුන්වන්නේ,

- I. වාහන මගින් ඛණ්ඩ ප්‍රවාහනය කිරීම.
- II. සතුන් පිට භාණ්ඩ පටවාගෙන් යාම
- III. මිනිසුන් විසින් භාණ්ඩ ඔසවාගෙන් යාම

60.

ජලය සහිත විදුරුවකට අයිස් කැට කීපයක් දමා කරන ලද පරීක්ෂා කිරීමක දී විදුරුවේ පිටත ජල බිංදු කීපයක් දැක ගත හැකි විය මෙයට හේතුව,

- I. අයිස් කැට දැමීම නිසා ජලය සිසිල් වී පිටතට ජලය කාන්දු විය.
- II. පිටතින් ඇති වාතය සිසිල් වී ජලබිංදු බවට පත් වී විදුරුවේ පිටත තැන්පත් විය.
- III. අයිස් කැට දැමීම නිසා ජලය විසිරී විදුරුව පිටතින් ජලබිංදු තැන්පත් විය.

61. යන්ත්‍ර සූත්‍රවලට ඔබ්බේ වර්ග ග්‍රිෆ් ආදිය භාවිත කිරීමෙන් බලාපොරොත්තු වන්නේ,

- I. බලය වැඩි කර ගැනීම හා වේගය වැඩි කරගැනීම.
- II. සුමට ලෙස ද්‍රව්‍ය ස්පර්ශ වීමට සැලැස්වීම
- III. යන්ත්‍ර සූත්‍ර පණගැන්වීමට හා ක්‍රියාත්ම වීමට

62. මාර්ග නීති රීතිවලට අනුව වටරවුමක් මතින් වාහන ධාවනය කරන අවස්ථාවක දී නමාගේ,

- I. වම් පසින් එන වාහනවලට ඉඩ දිය යුතුයි.
- II. දකුණු පසින් එන වාහනවලට ඉඩ දිය යුතුයි.
- III. වම්පසින් හා දකුණු පසින් එන වාහනවලට ඉඩ දිය යුතුයි.

63. ද්විතීක වර්ණ පමණක් අඩංගු එක පිළිතුර තෝරන්න.

- I. කොළ කහ නිල්
- II. නැඹිලි දම් කොළ
- III. රතු නිල් කහ

64.

A →

B →

C →

D →

මෙහි A,B,C,D ලෙස නම් කර ඇති දණ්ඩ චුම්භක යුගල එකිනෙක ලං කිරීමේදී

- I. A ආකර්ෂණය B විකර්ෂණය C ආකර්ෂණය D විකර්ෂණය
- II. A විකර්ෂණය B ආකර්ෂණය C විකර්ෂණය D ආකර්ෂණය
- III. A විකර්ෂණය B ආකර්ෂණය C ආකර්ෂණය D විකර්ෂණය