

පරීසරය ආශ්‍රිත ක්‍රියාකාරකම්

නිවන්ධන අංක 03

5 ශ්‍රේණිය

පැළෑටි හා ගස්වැල්

බ්‍රිතාන්‍ය ශිල්පී මෙහෙයවීම.

ශ්‍රී රාවණ නිලේෂා

ශාස්ත්‍රවේදී, NCT සිවිල් ඉංජිනේරු, රජයේ පාසල් ආචාර්ය

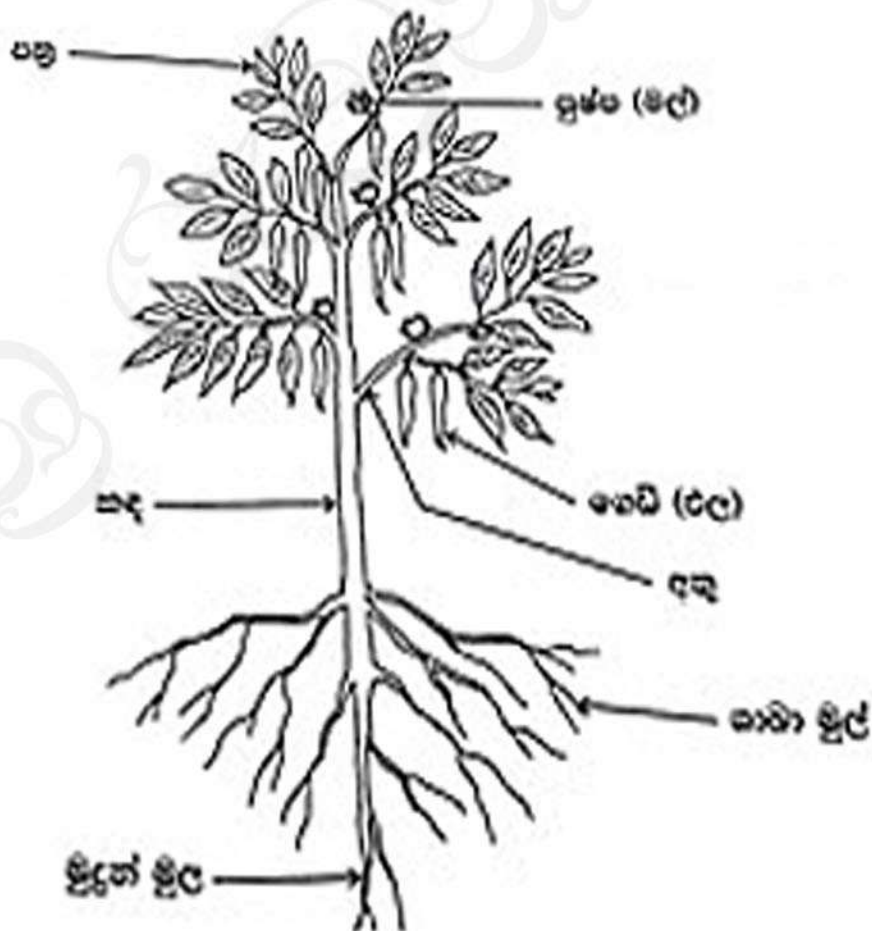
සියලු ම පංති සඳහා විමසීම් 071 66 84 251

03. පැළෑටි හා ගස්වැල්



මෙම තේමාවෙන් අපි
මිනිසාට හැකුවම බැර
ශාකවර්ග පිළිබඳව
ඉගෙන ගනිමු

ශාකයක ප්‍රධාන කොටස්



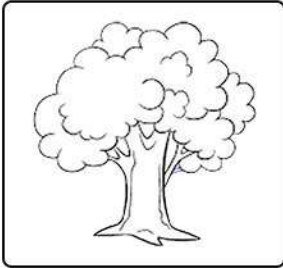
✳ අප අවට පරිසරයේ ඇති ශාක වර්ග ප්‍රධාන කොටස් 4 කට බෙදිය හැකි ය.

1. ගස් (වාක්ෂ)

3. පඳුරු

2. වැල්

4. පැළෑටි



ගස්



වැල්



පඳුරු



පැළෑටි

ශාකවල විවිධ ලක්ෂණ

ගස් වර්ගවල කඳ ශක්තිමත්. ඇතැම් ගස්වල අතු බෙදෙනවා. ඇතැම් ගස්වල අතු බෙදෙන්නේ නෑ. ඇතැම් ගස්වල මුදුන් මුලක් දක්නට ලැබෙනවා. ඇතැම් ගස්වල මුදුන් මුලක් දක්නට ලැබෙන්නේ නෑ. ගස් වර්ග උස්ව වැඩෙනවා.

■ විවිධ ගස් වර්ග :-

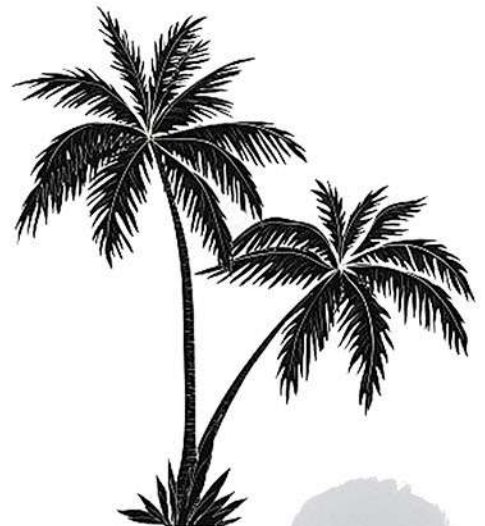
කළුවර, පොල්, අඹ, බුරුත, පැපොල්, දොඩම්, කොස්, අරලියා, බෙලි, සල්, පම්බු

■ තාල වර්ගයට අයත් ගස් :-

පොල්, තල්, කිතුල්, පුවක්, ලේන්තර් (මේවායේ අතු නොබෙදේ. මුදුන් මුලක් නැත)

■ වටිනා දැව වර්ග ලබා ගන්නා ගස් :-

කළුවර, කළුමැදිරිය, තේක්ක, හල්මිල්ල, මහෝගනී, කොස්



ශාක වර්ග කිහිපයක වර්ධනය සොයා බලමු.

දං ගස

1. ශාකය වැඩි ඇති ස්ථානය - විවෘත පරිසරයක
2. ශාකයේ ස්භාවය - කඳ ශක්තිමත් ය, අතු විහිදී ඇත,
ගස උඩට වැඩි ඇත, මුදුන් මුල් ඇත,
ගෙඩි අමුවෙන් කොළ පාටයි. ඉදුණු විට දම්
පාටයි.

හානිකාරීය

1. ශාකය වැඩි ඇති ස්ථානය - වියළි බවින් යුත් ස්ථානයක
2. ශාකයේ ස්භාවය - වැලක් ලෙස ආධාරක ඔස්සේ වැඩීම සිදු වේ.
සිහින් දිගටි කටු සහිත ශාක පත්‍ර ඇත.

* ශාක පත්‍රවලින් අපි ලබන ප්‍රයෝජන

- ආහාරයට ගැනීම හා කැඳ සෑදීම සඳහා (ගොටුකොළ, හානාචාරිය, ඉරමුසු)
- ආහාර රසවත් කිරීම හා සුවඳවත් කිරීම සඳහා (කරපිංචා, රම්පේ, සේර)
- නිවාසවලට සෙවිලි කිරීම සඳහා (පොල්, තල්, ඉළක්, පිදුරු)
- ආහාර චිහීම සඳහා (කැන්ද, හෙළුම්, හල්මිල්ල, කෙසෙල්)
- අලංකාරය සඳහා (මඩු, කිතුල්, පොල් (ගොක්කොළ), ක්‍රෝටන්, බිගෝනියා, ෆර්මිස්)
- විසිතුරු නිර්මාණ කිරීම සඳහා (පොල්කොළ, ඉඳිකොළ, තල්කොළ, වැටකෙයියා) (මේවා විසිතුරු නිර්මාණවලට අමතරව වට්ටි, පෙට්ටි ආදිය විවීමට ද භාවිතා කෙරේ.)

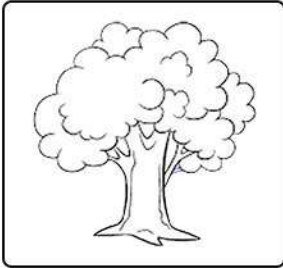
✳ අප අවට පරිසරයේ ඇති ශාක වර්ග ප්‍රධාන කොටස් 4 කට බෙදිය හැකි ය.

1. ගස් (වාක්ෂ)

3. පඳුරු

2. වැල්

4. පැළෑටි



ගස්



වැල්



පඳුරු



පැළෑටි

ශාකවල විවිධ ලක්ෂණ

ගස් වර්ගවල කඳ ශක්තිමත්. ඇතැම් ගස්වල අතු බෙදෙනවා. ඇතැම් ගස්වල අතු බෙදෙන්නේ නෑ. ඇතැම් ගස්වල මුදුන් මුලක් දක්නට ලැබෙනවා. ඇතැම් ගස්වල මුදුන් මුලක් දක්නට ලැබෙන්නේ නෑ. ගස් වර්ග උස්ව වැඩෙනවා.

■ විවිධ ගස් වර්ග :-

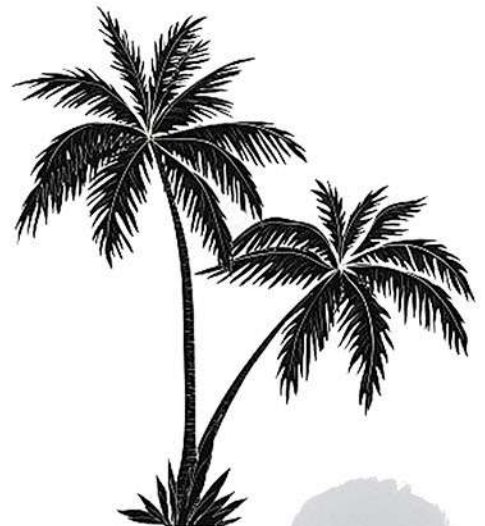
කළුවර, පොල්, අඹ, බුරුත, පැපොල්, දොඩම්, කොස්, අරලියා, බෙලි, සල්, පම්බු

■ තාල වර්ගයට අයත් ගස් :-

පොල්, තල්, කිතුල්, පුවක්, ලේන්තර් (මේවායේ අතු නොබෙදේ. මුදුන් මුලක් නැත)

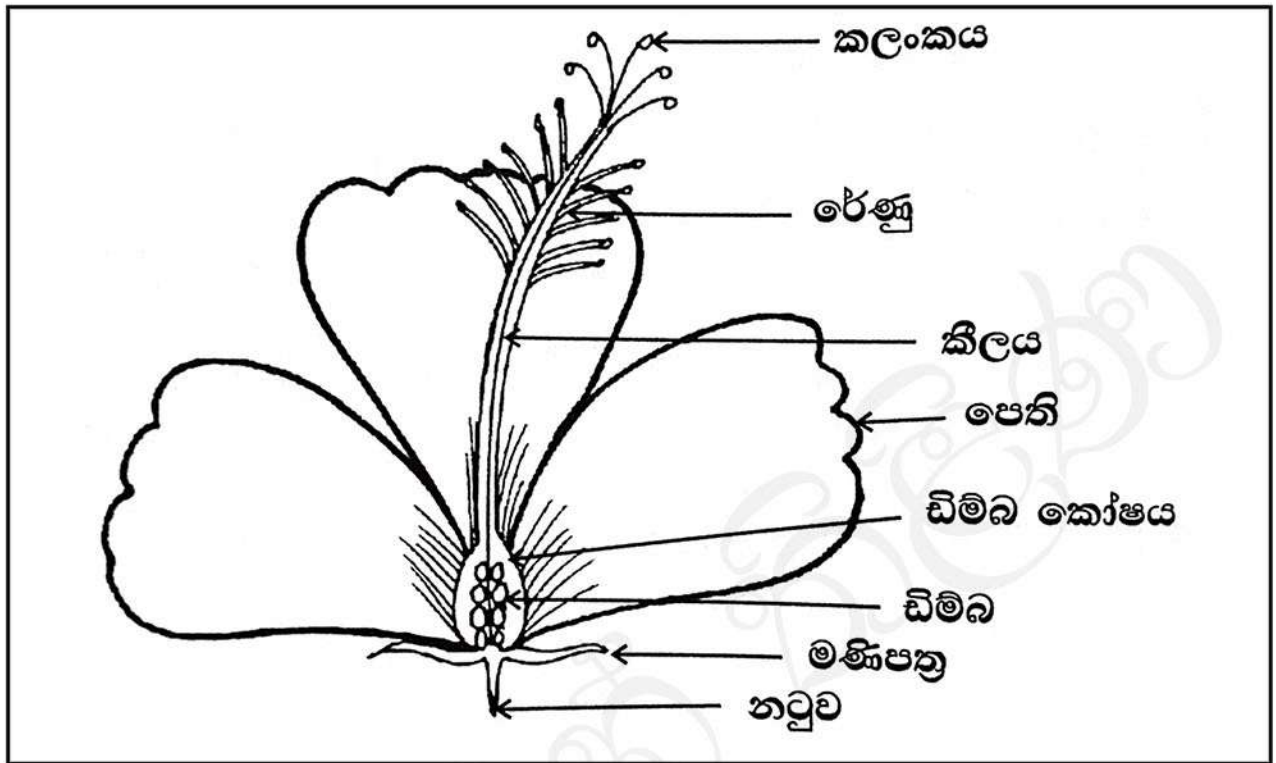
■ වටිනා දැව වර්ග ලබා ගන්නා ගස් :-

කළුවර, කළුමැදිරිය, තේක්ක, හල්මිල්ල, මහෝගනී, කොස්



✿ මලක ප්‍රධාන කොටස්

මල් යනු ශාකයක ප්‍රධාන කොටසක් බව දැන ගනිමු.



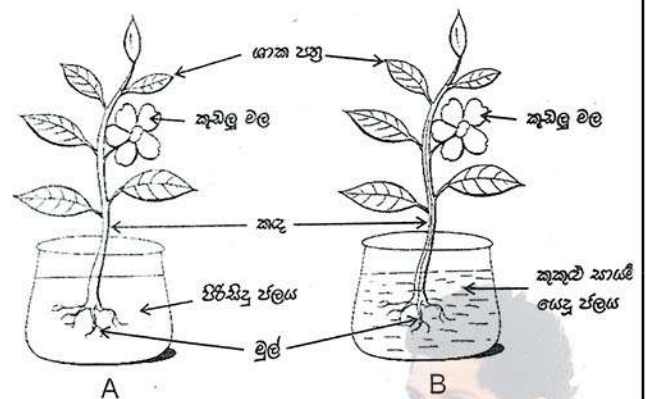
✿ මලේ කොටස් පැහැදිලි ලෙස දැකිය හැකි මල්

- වඳ
- නා
- සල්
- කිරි ඉදිද

✿ ශාකයක් තම මුල් මඟින් ජලය ලබා ගන්නා බව පෙන්වන ක්‍රියාකාරකම්

• අවශ්‍ය ද්‍රව්‍ය :-

1. එක ම ප්‍රමාණයේ කුඩා පැළ 2 ක් (සුදු පැහැති මල් පිපුණු)
2. විනිවිද පෙනෙන වීදුරු බඳුන් 2 ක්
3. වර්ණ ගන්වන ලද ජලය, පිරිසිදු ජලය



● ක්‍රියාකාරකම් කරන ආකාරය :-

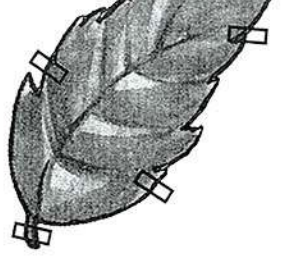
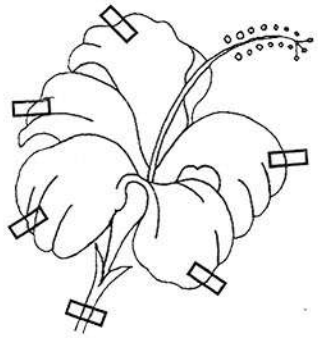
පළමුව කුඩුළු පැළ දෙක විදුරු බඳුන් දෙකට දමා චිකකට වර්ණ මිශ්‍රිත පලයන්, අනෙකට පිරිසිදු පලයන් යොදන්න. පැය කිහිපයකට පසුව මෙම බඳුන් දෙකේ සිදු වී ඇති වෙනස බලන්න.

B බඳුනේ ගසේ කඳ දිගේ මල් වර්ණවත් බවක් දැක ගත හැකි ය. මෙම ක්‍රියාකාරකමෙන් ශාකයක මුල් මඟින් පලය ලබා ගන්නා බව හඳුනා ගත හැකි ය.

ශාකයක වලකා ජිවී ගොඩයක හට ගැනීම නොව ඉතා අපූරු ක්‍රියාවලියකි
 ඊයු බවනවා. බව බව බව බව බව බව, වට්ටනක, වැ, වර්ෂ වගේ
 ශාකවල උදාවීමෙන් දැන ගත හැකි ය. වලට පෙනී නුබයෙන් වියළි ගොස්
 අවසානයේ ගොඩයක නගා නැරඳුන නිර්මාණය බවනවා.

අවට පරිසරයෙන් සොයා ගත හැකි මල් වර්ග හා ශාක පත්‍ර වර්ග අලවා ගෙන පොත් පිටුවක් සකස් කරන්න. (මල හා පත්‍රය නොකැඩෙන ලෙස පරණ පුවත්පතක පිටු අතර තබා විම පිටු මත බරක් තබා ඇලවීමට සුදුසු ලෙස සකස් කර ගත හැකි ය.)

ඉන් පසුව චික පිටුවක චික මලක් හා විම වර්ගයේ ම ශාක පත්‍රයක් බැගින් අලවන්න.

- | | | | |
|-------------------------------|--|--|---|
| • මල් නම | - වද |  |  |
| • මල කඩා ගත් දිනය | - 2022.03.10 | | |
| • වියළීමට පෙර පාට | - රතු පාට | | |
| • වියළීමෙන් පසු පාට | - දුඹුරු පාට | | |
| • මල පිළිබඳ වෙනත් තොරතුරු | - මෙම මල් වර්ගය පුපා කිරීමට යොදා නොගනී. සුවඳක් නැත. අවුරුද්ද පුරාම මල් පිපේ. | | |
| • පත්‍රය වියළීමට පෙර පාට | - තද කොළ පාට | | |
| • පත්‍රය වියළීමෙන් පසු පාට | - කළු පැහැයට හුරුයි | | |
| • පත්‍රය පිළිබඳ වෙනත් තොරතුරු | - ශාක පත්‍රය ආහාරයට නොගනී. පත්‍රයේ දාරය දැති සහිතයි. | | |

ශාකයක වැඩිපුර වලි හට ගන්නා ඉහළ අන්තර්ගතය. වියට ගන්නා වන්නා
 ශාකයේ ඉහළ කොටසට නොදින නිරු වලිය වැටීම.
 නිරු වලිය කෙළින් ව වැටෙන අන්තර්ගත ද වලි හට ගැනීම වැඩිය. මේ නිසා
 වැඩිපුර ගෙඩි භාවිතයෙන් ද වැඩිපුර නිරු වලිය ලැබෙන අන්තර්ගතය.

✱ ශාක හා සතුන් අතර ඇති සම්බන්ධතාව සොයා බලමු.

● කුඩු සාදන කුරුල්ලන් :-

- | | |
|------------------|-------------------|
| 1. බට්ටිච්චා | 4. වඩු කුරුල්ලා |
| 2. කපුටා | 5. කොණ්ඩ කුරුල්ලා |
| 3. පැණි කුරුල්ලා | |



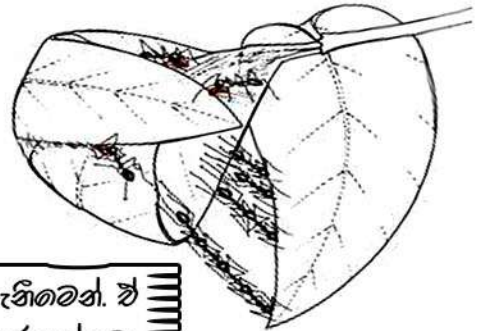
පැණි කුරුල්ලාගේ අලංකාර ව නැවුම් කැපුමක් වඩු කුරුල්ලා, ඒ වගේ ව කොණ්ඩ කුරුල්ලා කැපුමක් ඇති කොණ්ඩා (කොණ්ඩා) කැපුමක් නැවුම් බිත්තර දමනවා. නැවුම් කැපුම කුරුල්ලන් තමන්ගේ නැවුම් කැපුම ගන්න වේවා දුර්වල දුර්වල කාර ගන්නවා.

● කුරුල්ලන් කුඩු සාදන්නට යොදා ගන්නා දේ :-

- | | | |
|--------------|--------------|---------------|
| 1. ශාක පත්‍ර | 3. පොල් කෙළි | 5. ශාකවල කෙළි |
| 2. පිදුරු | 4. පුලුන් | 6. ශාක පොතු |

● දිම්පයන් දිම් ගොටු සාදා ගැනීමට බහුලව යොදා ගන්නා ශාක

- | | |
|--------------|----------|
| 1. පේර | 4. කොස් |
| 2. අඹ | 5. දොඩම් |
| 3. කටු අනෝදා | 6. කපු |



දිම්පයන් දිම් ගොටු කැපුමක් ශාක පත්‍ර වැනි අලුත් ගැනීමෙන්. ඒ කැපුම දිම්පයන්ගේ යටිරයෙන් නිපදවන ශාකයන් දුර්වල කාර ගන්නවා.

● සතුන් ආහාර ලෙස යොදා ගන්නා ශාකවල කොටස් :-

- | | | |
|-------------|---|--------------------------|
| 1. පක්ෂීන් | ■ ගෙඩි | ■ ප්‍රපටි ගෙඩි |
| | ■ අරට වර්ග | ■ මල් පැණි |
| 2. ලේන්තු | ■ ගෙඩි | ■ අරට වර්ග |
| | ■ ප්‍රපටි ගෙඩි | ■ මල් පැණි (කෙසෙල් මුවේ) |
| 3. වඳුරන් | ■ ගෙඩි | ■ අරට වර්ග |
| | ■ ප්‍රපටි ගෙඩි | ■ කොළ |
| 4. ඉත්තෑවන් | ■ අල වර්ග (උදා:-මකද්දොක්කා,බතල,කිරි අල) | |
| | ■ පැළ වර්ග (උදා:-පොල් පැළ) | |



■ ගොඨ්ථෙඤ්ඤන්	→	ආක පත්‍ර, ප්‍රපටි ආක
■ දළඹුවන්	→	ආක පත්‍ර, ප්‍රපටි ආක, කරල්
■ ගවයින්	→	ආක පත්‍ර, ප්‍රපටි ආක

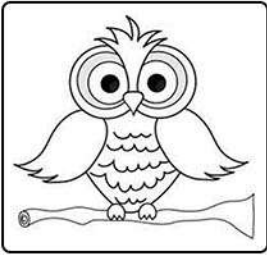
සත්තු අවිවේන්
වැස්සෙන්
ආරක්ෂා වෙති



සත්තු ශාක මත
රාත්‍රිය ගත කරති.

■ ශාක මත රාත්‍රිය ගත කරන සතුන් :-

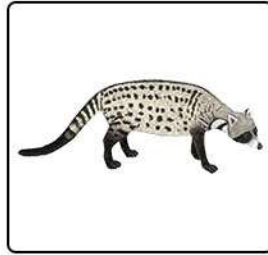
උදා:- බකමුණා, උගුඩුවා, උණහපුළුවා, ඇතැම් පක්ෂීන්, බස්සා, උලමා, රිළුවා, වඳුරා, කටුස්සා, හම්බාවා



බකමුණා



උණහපුළුවා



උගුඩුවා



හම්බාවා

■ අවු, වැසිවලින් බේරීමට ශාකවල සෙවණ සොයන සතුන් :-

උදා:- ගවයින්, කුරුල්ලන්, ගෝනුන්, මුවන්

■ ගස්වල අතු වල චිල්ලෙන ලෙස කූඩු හා වළ තනන සතුන් :-

උදා:- වඩු කුරුල්ලන්, බට්ටිච්චන්, දෙබරැන්, මීමැස්සන්, බඹරැන්

■ ගස්වල බෙහවල කූඩු තනන සතුන් :-

උදා:- ගිරවුන්, මයිනන්, කැරලුන්, කොට්ටෝරුවන්

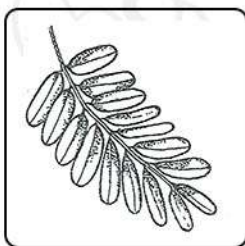
■ ශාක පත්‍රවලින් කූඩු සාදා ගන්නා සතුන් :-

උදා:- දිම්යන්, පැණි කුරුල්ලන්, බට්ටිච්චන්

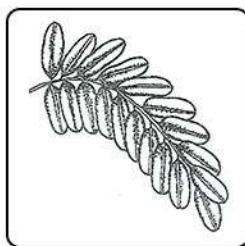


✳ ශාක පත්‍රවල හැඩය අනුව පරිසරයේ ඇති ගස් වර්ග කරමු.

01. වර්ගය - පත්‍රිකා සහිත ශාක පත්‍ර



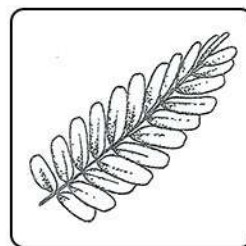
සියඹල



කතුරුමුරංගා



පොල්



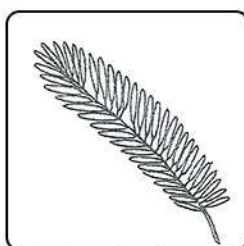
ඔලිඳ



නා



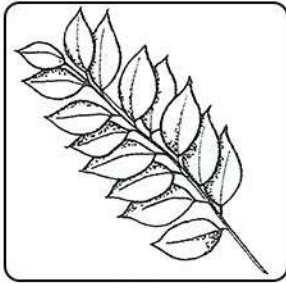
බෙහෙත් හෙල්ලි



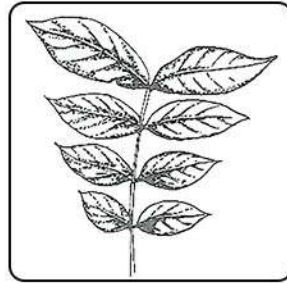
නිඳිකුම්බා



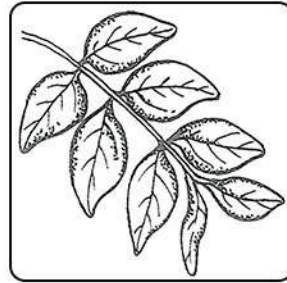
කොහොඹ



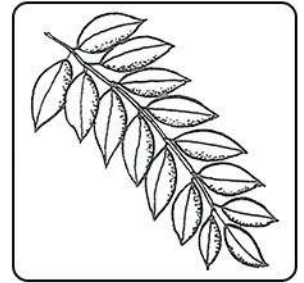
රට නෙල්ලි



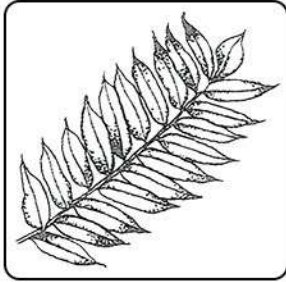
පැණි තෝර



සමන් පිව්ව



වැටහිරියා



බිලිං



දහස්පෙතියා



ඇඹරුල්ලා



කරපිංචා

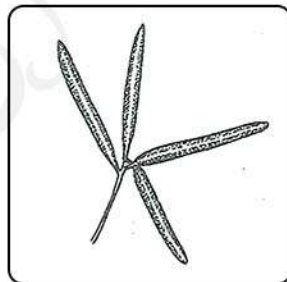
02. වර්ගය - සිහින් දිගැටි ශාක පත්‍ර



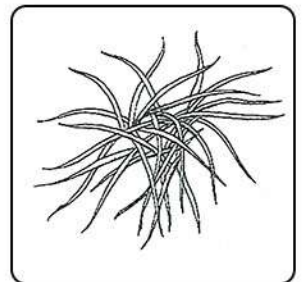
කලාඳුරු



ඉඟුරු



ඉරමුසු



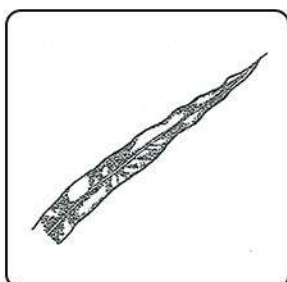
හාතාචාරිය



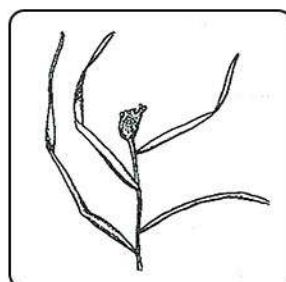
ඉළික්



උණ



බඩඉරිඟු



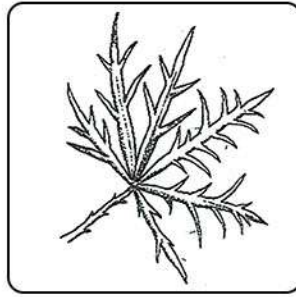
කුරක්කන්



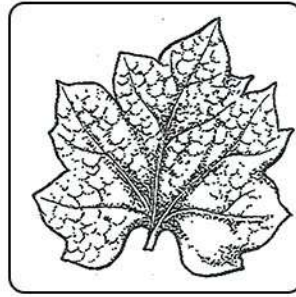
03. වර්ගය - පත්‍රය බෙදී ගිය ශාක පත්‍ර



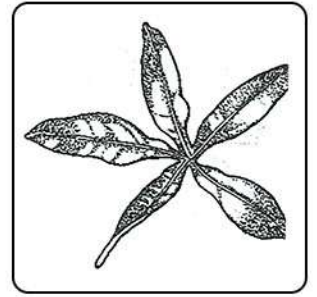
මඤ්ඤදාක්කා



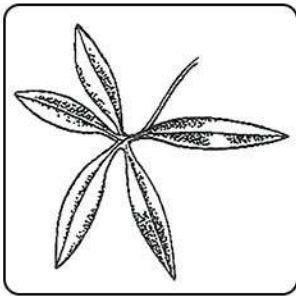
කැපුන්කිරිය



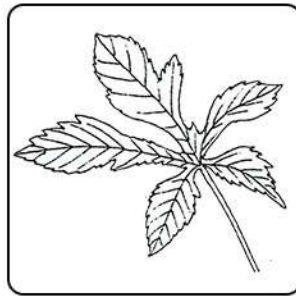
වැටකොළ



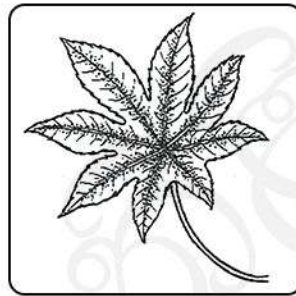
රුක්භත්තන



කටු ඉඹුල්



බණ්ඩක්කා



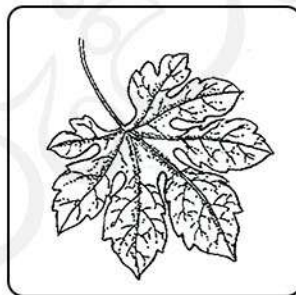
තෙල් චිඬරු
(බෙහෙත් චිඬරු)



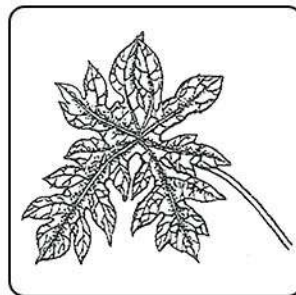
කොට්ට පුලුන්



කොහිල



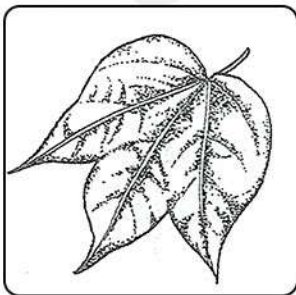
කරවිල



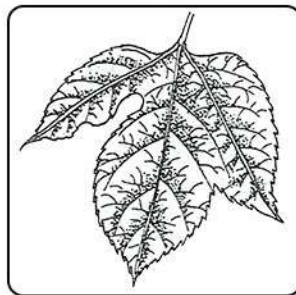
ගස්ලඬු



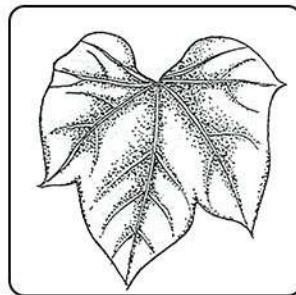
දෙල්



කපු පුලුන්



වැල් දොඩම්
(පැෂන් ගෘට්)

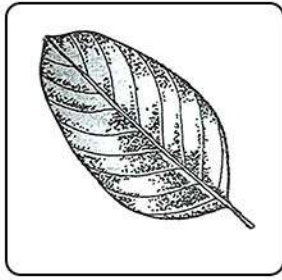


චිඬරු

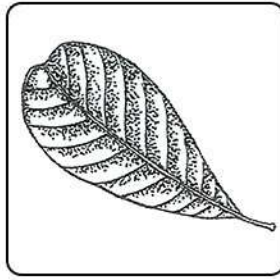


මිදු

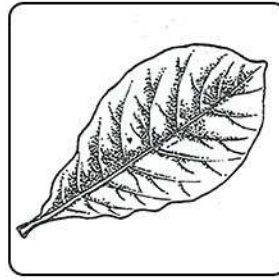
04. වර්ගය - පැතලි ශාක පත්‍ර



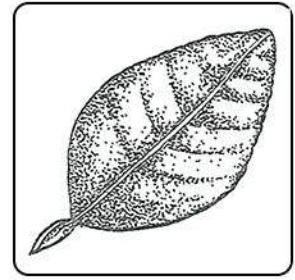
කොස්



කපු



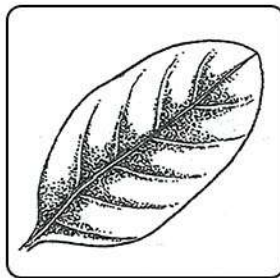
කොට්ටම්බා



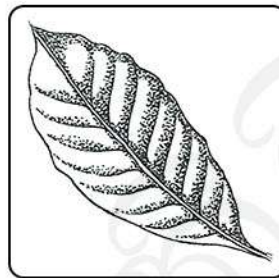
දෙහි



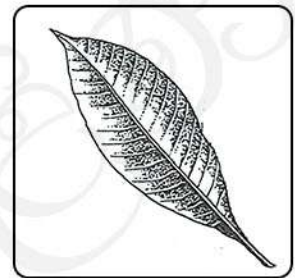
අරලිය



වරා



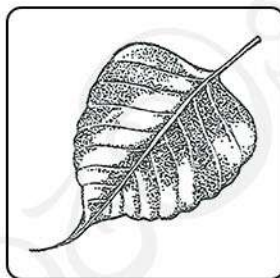
කෝපි



ඇට්ටෝනියා
(හවර්නුග)



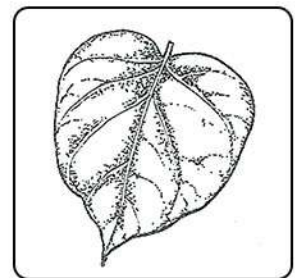
බුලත්



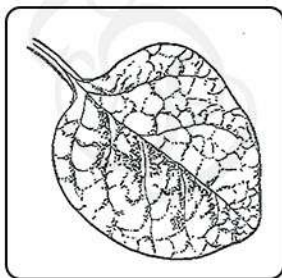
බෝ



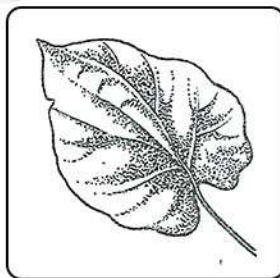
බතල



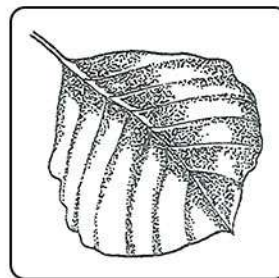
අතුණා



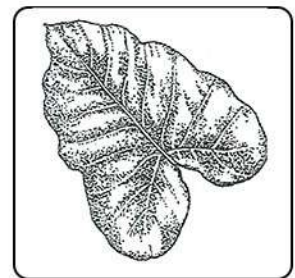
නිවිති



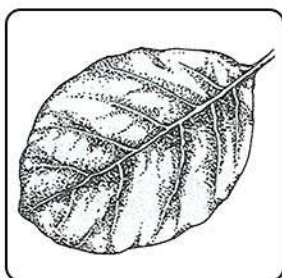
තිප්පිලි



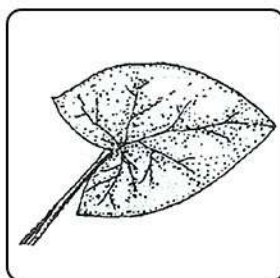
වරබඳු



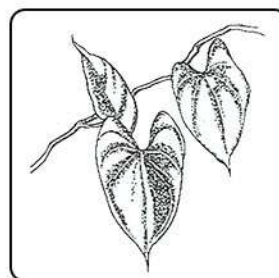
ගහල



තේක්ක



ඇන්තුරියම්

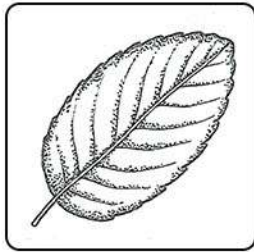


වැල් අල

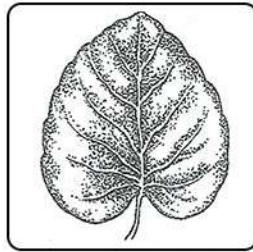


උඩල

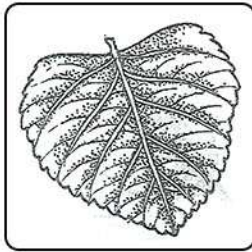
05. වර්ගය - ශාක පත්‍රයේ දාරය දැකි සහිත ශාක පත්‍ර



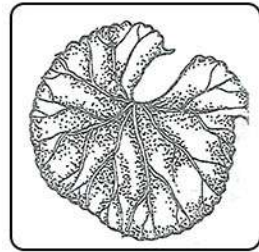
අක්කපාන



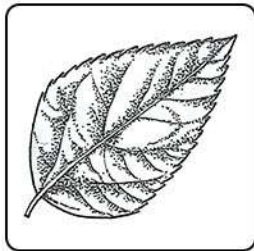
කෝප්ප කොළ



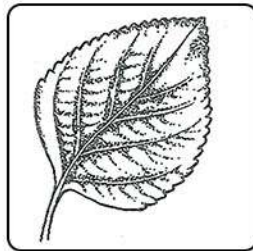
ඉරිවේරය



ගොටුකොළ



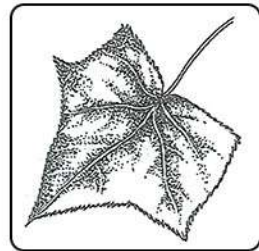
වද



ඉන්තල

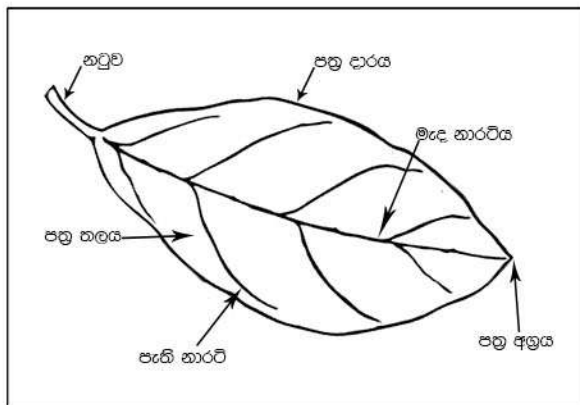


කූඩල



කපුකිනිස්ස

✳ ශාක පත්‍රයක කොටස් හඳුනා ගනිමු.



✳ ශාක පිළිබඳ කියවෙන කවි, ගී

* මොර ගිණුටු දන් පතා
අඹ දඹ ද අට බිනා
පඵ වර දෙබිනා
කැඳලි විලිකුන් ගෙනා

* අඹ දඹ නාරං කෙසෙල් දෙල්

(ශාකය : පෙල්වන් පෙරේරා)

පිනවන දුටු දන සැම - ගත ලග පිහිටි කදිම
කුරු පෙළ අවට සැදීම - යුත් සෙවනැල්
ගතමෙ කුලෙඵ දිලීම - විහඟන් මහ රැවිදිම
සුළඟින් පත් ලෙලදීම - ඇති සැම කල්
යන එන දන සැමගේම - එහි ඉඳ ගිම් සැලසීම
දසදිගු අත විහිදීම - තිබෙන විසල්
දෙතිපිටියටම ඉතා ම - වටිනා මහ නුග දුටු
බලයකි එයි සිතුවේ ම - නිලබර පුල්

(‘දෙතිපිටියේ නුගැක’ - ගජමත් හෝනා)

2,3,4 සහ 5 ශ්‍රේණි සඳහා zoom ඔන්ලයින් පන්ති වලට සහභාගී වීමට

071 6684251 අංකයට WhatsApp පණිවිඩයක් එවන්න.