

පරීසරය ආශ්‍රිත ක්‍රියාකාරකම්

නිවන්දන අංක 04

5 ශ්‍රේණිය

අප අවට සත්තු



නිර්මාණශීලී බෙහෙයවීම,

**ශ්‍රී රුවන් නිමිණ**

ගාස්තුවේදී, NCT සිවිල් ඉංජිනේරු, රජයේ පාසල් ආචාර්ය

සියලු ම පංති සඳහා විමසීම් 071 66 84 251



# 04. අප අවට සතුන්

මෙම කේතයේ දී අපට ආසන්න පරිසරවල ජීවත් වන සතුන් පිළිබඳව හඳුනාගැනීමට අවස්ථා සලසා ඇත. විශේෂයෙන් නිවස හා නිවෙස් ආශ්‍රිතව ඇති කරන සතුන් හා ඔවුන්ගේ සුච්ඡේදි ලක්ෂණ, ප්‍රයෝජන හා සතුන් ආරක්ෂා කිරීමේ අවශ්‍යතාව අවධාරණය කර ඇත. එසේම ඔවුන්ගෙන් මිනිසාට සිදු විය හැකි හානි වළක්වා ගැනීමට අපට කළ හැකි දේ කුමක්ද යන්න අවධානයට ලක් වේ. ඔබත් පාසල් වත්තේ හෝ ආසන්න පරිසරයක හෝ සතුන් නිරීක්ෂණයට අවස්ථාව සලසා ගැනීම ඉතා වැදගත් වේ.

## අප අවට සතුන් වර්ග කරමු.

- මාංශ භක්ෂක සතුන් යනු මස්, මාළු, කුඩා සතුන් ආහාරයට ගන්නා හෝ ලේ උරා බොන සතුන් ය.
- ශාක භක්ෂක සතුන් යනු ශාක පත්‍ර, ගෙඩි, කරල්, මල්, මල් පැණි, සිනි පැණි ආහාරයට ගන්නා සතුන්ය.
- සතුන්ගේ මස් හා ශාක ද්‍රව්‍ය යන දෙවර්ගය ම ආහාරයට ගන්නා සතුන් සර්ව භක්ෂක සතුන් බවත් මතක තබා ගන්න.

### ◆ ශාක ද්‍රව්‍ය පමණක් ආහාරයට ගන්නා සතුන් (ශාක භක්ෂක සතුන්) :-

සමනලයා, ගවයා, වඳුරා, මුවා, අශ්වයා, අලියා, ගෝනා, චිළිවා, හාවා

### ◆ මස් පමණක් ආහාරයට ගන්නා සතුන් (මාංශ භක්ෂක සතුන්) :-

සිංහයා, කොටියා, වනඝ්‍රයා, පීටා, නරියා

### ◆ ශාක ද්‍රව්‍ය හා මස් යන දෙවර්ගයම ආහාරයට ගන්නා සතුන් (ශාක භක්ෂක සතුන්) :-

මිනිසා, බල්ලා, පූසා, කපුටා

## සතුන් තුළ ඇති විශේෂ හැකියා.

- ◆ පුරුදු පුහුණු කළ විට කතා කිරීමේ හා ක්‍රීඩා පෙන්වීමේ හැකියාව :- සැලළිහිණියා, මයිනා, ගිරවා, අලියා
- ◆ තියුණු ලෙස කන් ඇසීම :- බල්ලා, පූසා
- ◆ ඉතා හොඳින් ඇස් පෙනීම :- බල්ලා, උකුස්සා, රාජාලියා, කුරුලුගොයා
- ◆ තියුණු ඉවක් තිබීම :- බල්ලා, මුවා
- ◆ වේගයෙන් දිවීම. :- පීටා, මුවා, හාවා, ගෝනා
- ◆ අනතුරු අවස්ථාවක දී දෂ්ට කිරීම :- මීමැස්සා, දෙබරා, බඹරා, කූඹියා, සර්පයින්, කඩියා, කලාඳුරුවා
- ◆ කාලගුණික වෙනස්වීම් ඉක්මනින් හඳුනා ගැනීම :- මෙරු, වැහිලිහිණියා, ගෙම්බා, කූඹියා, නියංකොබෙයියා, මොනරා

මිනිසාට වඩා නියුණු ලෙස සත්ත්වයින්ට කාලගුණික වෙනස්  
වීම් හඳුනා ගත හැකිය. 2004 දී සුනාමි අවස්ථාවේ දී  
සතුන්ට එමගින් සිදු වුණු හානි අඩු විය. මෙවැනි සතුන් සතු  
විශේෂ හැකියා උදවු කර ගෙන අපි අතීතයේ සිට ම  
සතුන්ගෙන් විවිධ ප්‍රයෝජන ලබා ගන්නෙමු. අපි දැන් ඒ  
මොනවා දැයි හඳුනා ගනිමු.



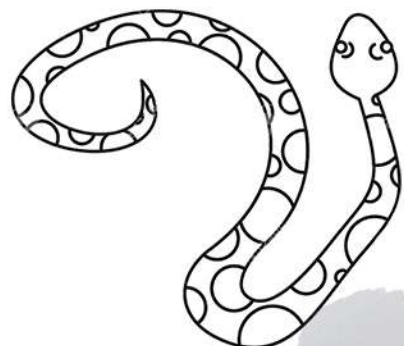
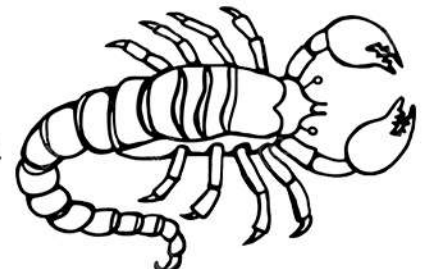
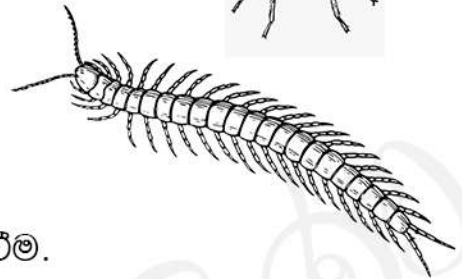
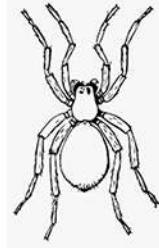
- ◆ අලියා :- කොටන් ඇඳීම / පෙරහැරේ යාමට භාවිතා කිරීම.
- ◆ මී ගවයා :- කුඹුරේ සී සෑම / ගොම පොහොර ලබා ගැනීම.
- ◆ ගවයා :- ප්‍රවාහනය සඳහා උදවු කර ගැනීම.
- ◆ එළඳෙන :- කිරි ලබා දීම / ගොම පොහොර ලබා දීම.
- ◆ අශ්වයා / අලියා / ගොනා / රළවා / බොල්ලි :- ක්‍රීඩා සඳහා යොදා ගැනීම.
- ◆ වේයා / ගැඬවිලා :- කැළි කසළ දිරාපත් කිරීම.
- ◆ කබරගොයා :- පරිසරයේ ඇති අපද්‍රව්‍ය ආහාරයට ගැනීම / විෂකුරු සර්පයන් විනාශ කිරීම.
- ◆ කපුටා :- කුණු කසල ආහාරයට ගැනීම / ඩීප් ව්‍යාප්තියට උපකාර කිරීම.
- ◆ ඇටිකුකුළා :- වගාවන්ට හානි කරන ගොළුබෙල්ලන් ආහාරයට ගැනීම.
- ◆ මීමැස්සා :- වටිනා ඖෂධයක් වන මී පැණි ලබා දීම. / පරාගණයට උදවු වීම.
- ◆ බල්ලා :- නිවසට ආරක්ෂාව සැපයීම / බිම්බෝම්බ හඳුනා ගැනීම / අපරාධකරුවන් හඳුනා ගැනීම. / මත්ද්‍රව්‍ය හඳුනා ගැනීම.
- ◆ කස්තූර මුවා :- වටිනා ඖෂධයක් වන කස්තූර ලබා දීම.
- ◆ බකමුණා / බස්සා :- වගාවන්ට හානි කරන මීයන් විනාශ කිරීම.
- ◆ බත්කුරා :- වගාවන්ට හානි කරන කුඩා කෘමීන් විනාශ කිරීම.
- ◆ ගැරඬියා :- වගාවන්ට හානි කරන මීයන් අල්ලා ගැනීම.
- ◆ වවුලා :- ඩීප් ව්‍යාප්තියට (ගස්වල ඩීප් පරිසරයේ පැතිරීමට) උදවු කිරීම.
- ◆ මූරුචා / ගොනා :- තවලමි යාම සඳහා යොදා ගැනීම.
- ◆ සැලළිහිණියා / පරවියා :- අතීතයේ දී පණිවිඩ යැවීම සඳහා යොදා ගැනීම.

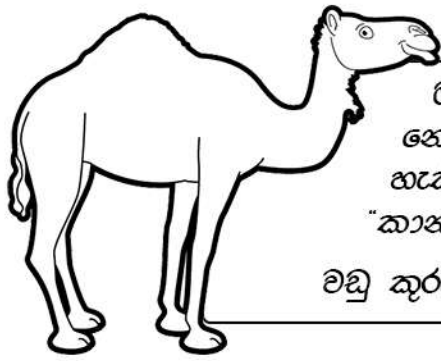




# **❖ සතුන්ගෙන් ආරක්ෂා වීමට භාවිතා කරන සතුන්ගේ ශරීර අවයව හා උපක්‍රම**

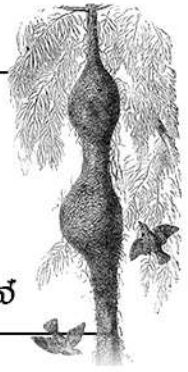
01. මීමැස්සා - තුඩෙන් ඇතිම.
02. ඉඩ්ඩා - ඝන කටුව තුළට රිංගීම.
03. විදුලි ආදා - වල්ගයෙන් විදුලි ධාරාවක් නිකුත් කිරීම.
04. ආදා - ලිස්සන සුළු සම
05. පොකිරිස්සා / ඉස්සා - අඬු භාවිතා කිරීම.
06. ගස් ගෙමිඩා - මුත්‍රා කිරීම.
07. කැරපොත්තා - පොඩි වූ විට දුගඳ හැමීම.
08. පලා පොළඟා - පරිසර වර්ණයට අනුගත වීම.
09. රැහැයිසා - පරිසර වර්ණයට අනුගත වීම.
10. පළගැටියා / තණකොළ පෙත්තා - පරිසර වර්ණයට අනුගත වීම.
11. ගිනිමහ - විෂ කටු සහිත ශරීරය
12. අංකුට්ටා / හුංගා - විෂ කටු මඟින් පහර දීම.
13. මඩු මාළුවා - නියුණු වල්ගයෙන් පහර දීම.
14. ගෝනුස්සා - විෂ දළ සහිත වල්ගයෙන් පහර දීම.
15. පිඹුරා - දරණ ගසා අස්ථි බිඳෙන තුරු වෙළා ගැනීම.
17. දැල්ලා - ශරීරය තුළ ඇති තීන්ත මඩිය විසුරුවා පලා යාම.
18. දළඹුවා - විෂ සහිත බුව ශරීරයේ පිටත පිහිටා තිබීම.
19. දිම්බා - ඇසිඬි සහිත ශ්‍රාවය මුදා හැරීම.
20. සර්පයන් - විෂ දළ උපයෝගී කර ගැනීම.
21. හුළං ගෙමිඩා - ශරීරය හුළංවලින් පුම්බා ගැනීම.
22. කබරගොයා - වල්ගයෙන් පහර දීම.
23. කබල්ලෑවා - ගුලි වීම.
24. හැකරැල්ලා - ගුලි වීම.
25. හූනා - වල්ගය කඩා දිවීම.
26. වල් උෟරා - දළ සහිත හොම්බෙන් පහර දීම.
27. බෙල්ලා - කටුව තුළට රිංගීම.
28. ඉත්තෑවා - නියුණු බවින් ඉත්තෑ කුරු භාවිතය.
29. අලියා/ඇතා - හොඬෙන් පහර දී පයින් පෑගීම.
30. ගොනා - අංවලින් පහර දීම.
31. කුකුළා - පොර කටුවෙන් පහර දීම හා හොටෙන් කෙටීම.
32. ගොයම් මැස්සා - දැඩි දුගඳක් සහිත ශ්‍රාවයක් නිකුත් කිරීම.
33. පත්තෑයා/ගරුඬා - විෂ සහිත දළවලින් සතුරාගේ ශරීරයට විෂ ඇතුළු කිරීම.
34. මකුළුවා - විෂ සහිත තුඩෙන් සතුරාගේ ශරීරයට විෂ ඇතුළු කොට අඩ පණ කිරීම.



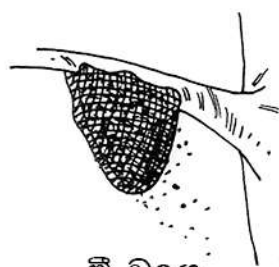


ඔටුවාට දින ගණනක් වුව ද ජලය  
නොමැතිව කාන්තාරයේ ගමන් කිරීමේ  
හැකියාව නිසෙහවා. මේ නිසා ම ඔටුවා  
“කාන්තාරයේ නෙළුකාව” ලෙස හඳුන්වනවා.

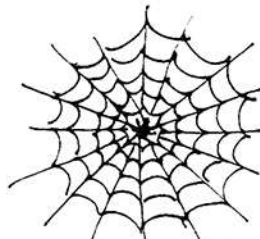
වඩු කුරුල්ලා අලංකාර කුඩු නැතීමට දක්ෂයෙක්



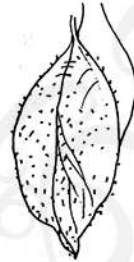
## සත්ත්ව ලෝකයේ විස්මිත නිර්මාණ



මී වදය



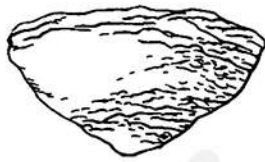
මකුළු දැල



දිම් ගොටුව



මී ගුල



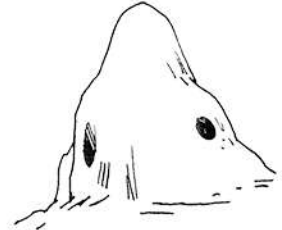
වැහිලිහිණි  
කුඩුව



දෙබර කුඩය

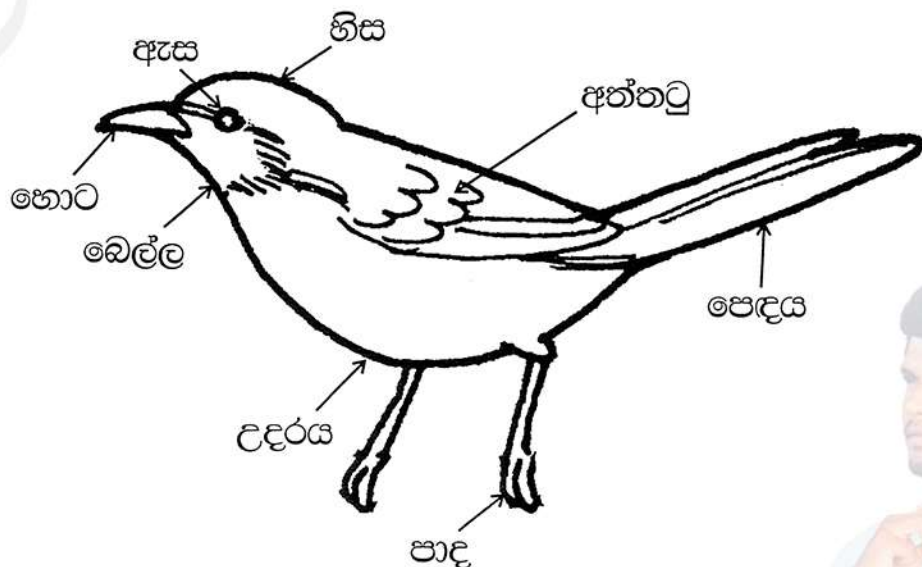


වඩු කුරුල්ල කුඩුව



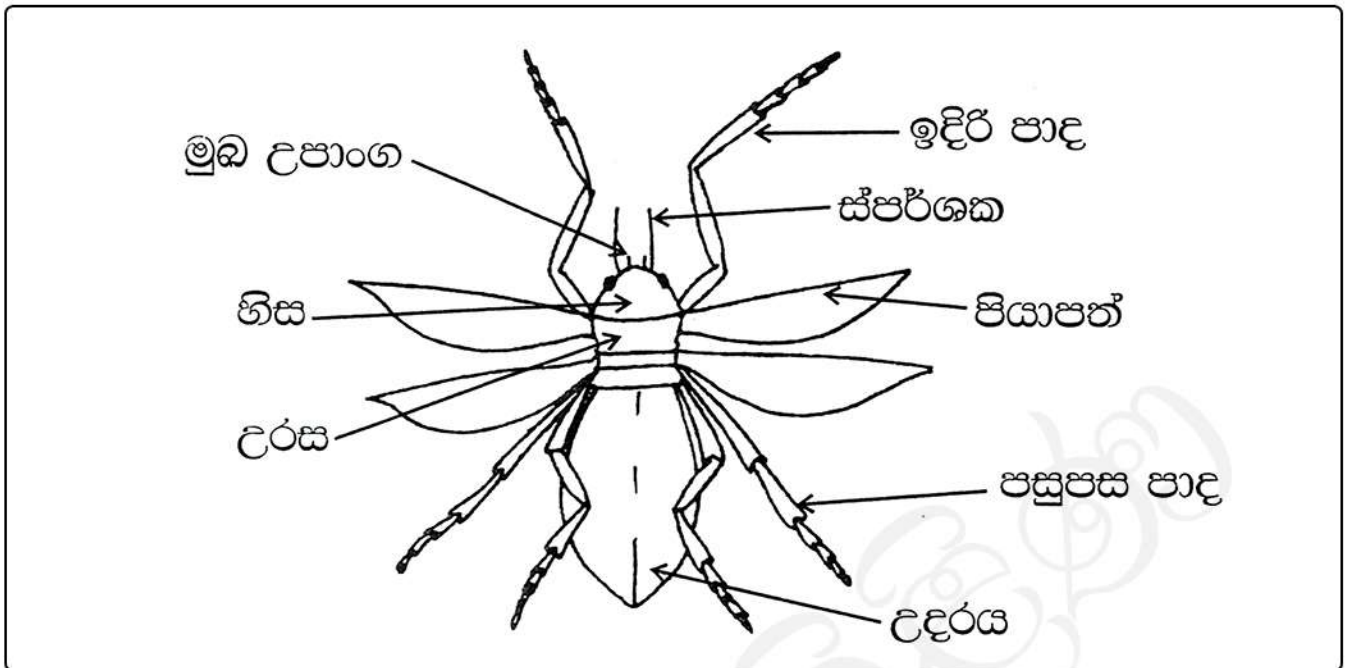
තුඹස

## පක්ෂියෙකුගේ ශරීරයේ කොටස් හඳුනා ගනිමු.





## කෘමියෙකුගේ ශරීරයේ කොටස් හඳුනා ගනිමු.



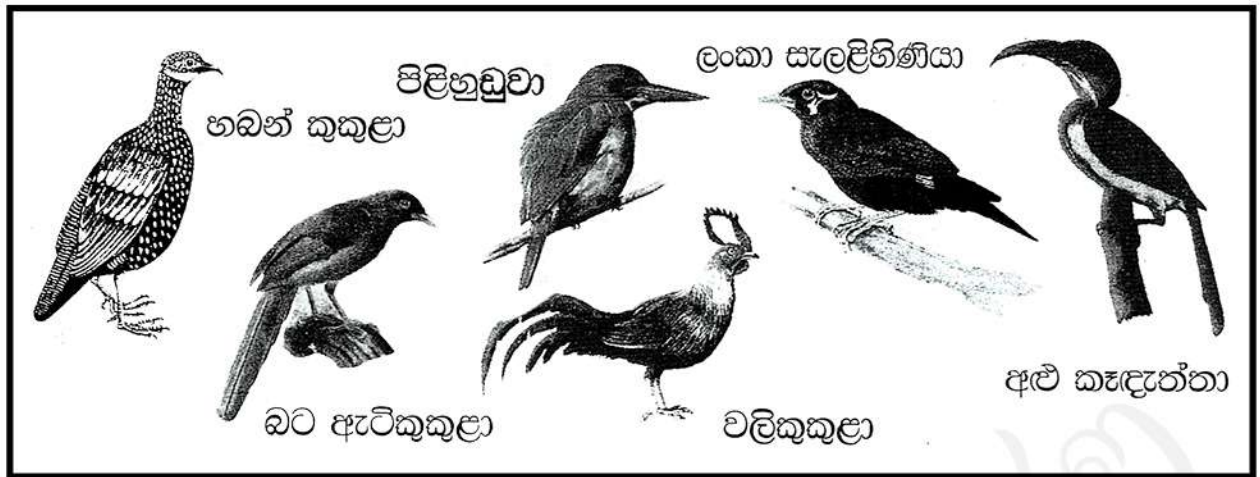
පක්ෂීන්ට ඇස් හැරවිය නොහැකියි. ඒ නිසා ම පක්ෂීන් හිස හරවමින් වටහිට බලයි. අපි දැන් අපේ රටේ ඒකදේශික පක්ෂීන් හඳුනා ගනිමු.



## ඒකදේශික පක්ෂීන්

ශ්‍රී ලංකාවේ ඒකදේශික පක්ෂීන් ඉතා සුළු ප්‍රමාණයක් දැනට සොයා ගෙන තිබේ. පක්ෂීන් අතුරෙන් ඉක්මනින් ම වඳ වී යන පක්ෂීන්ගේ නම් රතු දත්ත ලැයිස්තුවට ඇතුළත් කර තිබේ.

- |                        |                          |
|------------------------|--------------------------|
| 01. වළිකුකුළා          | 14. හිස කළු කොණ්ඩියා     |
| 02. ලංකා අරංගයා        | 15. මුදුන් බොර දෙමළිව්වා |
| 03. මයිලගොයා           | 16. කැහිබෙල්ලා           |
| 04. අළු දෙමළිව්වා      | 17. ගිරාමලිත්තා          |
| 05. රතු දෙමළිව්වා      | 18. අළු කඳුකේතා          |
| 06. හඬන් කුකුළා        | 19. සිතැසියා             |
| 07. පිළිහුඩුවා         | 20. බට ඇටිකුකුළා         |
| 08. රුසිරුවියා         | 21. අඳුරු නිල් මැසිමාරා  |
| 09. පිතකන් කොණ්ඩියා    | 22. කඳුකර වී කුරුල්ලා    |
| 10. ලංකා සැලළිහිණියා   | 23. පිටතඹල වන බස්සා      |
| 11. හිස සුදු ශාරිකාවා  | 24. තිත්පිය සිරාසිකයා    |
| 12. හිස රතු කොට්ටෝරුවා | 25. රන් නළල් කොට්ටෝරුවා  |
| 13. වත රතු මල් කොහා    | 26. ගුරු කොණ්ඩියා        |



ඇතැම් රටවල දැඩි ශීත කාලවල දී වම දැඩි ශීතල දරා ගත නොහැකිව ඇතැම් පක්ෂීහු උෂ්ණ රටවලට පැමිණෙති. ශීත කාලය අවසන් වූ පසු නැවත ඒ රටවලට යති. මෙවැනි පක්ෂීන් "සංචාරක පක්ෂීන්" නම් වේ.

උදා :- සිවුරු හොරා, සුදු රෙදි හොරා, අවිච්චියා, ඕලෙයිසා, මැටි කොකා, කුරුමිණි කුරුල්ලා



ශ්‍රී ලංකාවේ පක්ෂීන් වෙනුවෙන් වෙන් වූණු අභයභූමිය "කුමන" නම් අභයභූමියයි.



## සතුන්ගෙන් බෝ වන ලෙඩ රෝග



සතුන්ගෙන් අපට බොහෝ ප්‍රයෝජන ලැබෙනවා වගේ ම ලෙඩ රෝග වැළඳෙන බවත් මනක නවා ගන්න. මේ රෝග මාරාන්තික නිසා ප්‍රවේශම් වීම හරි ම වැදගත්.

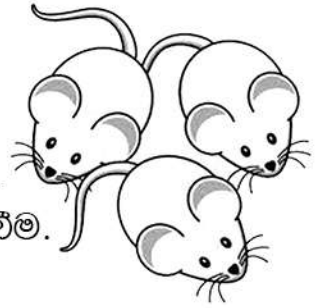
රෝගය	රෝග බීජය ගෙන වින්නා	සිරුරට ඇතුළු වන ආකාරය
මැලේරියාව	ඇනෝෆිලිස් මදුරුවා	ලේ උරා බීමට ශරීරය විද තුවාල කිරීමෙන්
ඩෙංගු	ටීඩිස් මදුරුවා	ලේ උරා බීමට ශරීරය විද තුවාල කිරීමෙන්
චිකන්ගුන්සා	ටීඩිස් මදුරුවා	ලේ උරා බීමට ශරීරය විද තුවාල කිරීමෙන්
බරවා	කියුලෙක්ස් මදුරුවා	ලේ උරා බීමට ශරීරය විද තුවාල කිරීමෙන්
මොළේ උණ	කියුලෙක්ස් මදුරුවා	ලේ උරා බීමට ශරීරය විද තුවාල කිරීමෙන්
ජල හීනිකාව (පිස්සු බලු රෝගය)	බල්ලා, පුසා, තරියා, කලවැද්දා වඳුරා, මුගටියා, රිළුවා	සපා කෑ විට කෙළවල ඇති විෂබීජ ශරීරයට ඇතුළු වීමෙන්
මී උණ	මීයා	රෝගී මීයාගේ මුත්‍රා ශරීරයට ඇතුළු වීමෙන්
මහාමාරිය	මීයා	මීයාගේ ශරීරයේ සිටින මැක්කන් විඳීමෙන්
පාචනය	ගෙමැස්සා	ආහාර මත වැසීමෙන් හා ලෙව් කෑමෙන්



## රෝග වළක්වා ගැනීමේ ක්‍රම

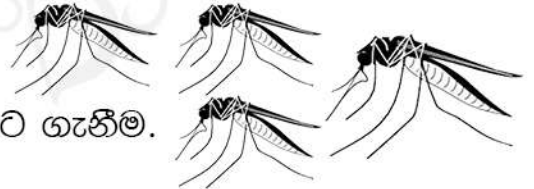
### ◆ මියාගෙන් බෝ වන රෝග වළක්වා ගැනීම.

1. නිවස හා නිවස අවට පරිසරය පිරිසිදුව තබා ගැනීම.
2. මියන් නිවසට ඇතුළු වන ගල් හා මාර්ග වසා තැබීම.
3. මියන් කෑමට පෙලඹෙන ආහාර ආවරණය කොට තැබීම.
4. නිවසේ අනවශ්‍ය බඩු ඉවත් කිරීම.
5. මී පෙට්ටි හා මී කතුරු භාවිතයෙන් මියන් විනාශ කිරීම.



### ◆ මදුරුවන්ගෙන් බෝ වන රෝග වළක්වා ගැනීම. මෙහි දී වඩාත් ම වැදගත් වන්නේ මදුරුවන් බෝ වීම වැළැක්වීමයි.

1. ජලය රැඳෙන කානු, වැහිපිළි ආදිය ජලය නොරැඳෙන ලෙස පිරිසිදු කිරීම.
2. වහලවල් මත ටයර් දමා ඇත්නම් ඒවාහි ටයර්වලට වැලි පිරවීම.
3. ආහාරවලට කෑමින් පැමිණීම වැළැක්වීමට තබන කුහුඹු උගුල්වල ජලයට ලුණු මිශ්‍ර කිරීම.
4. ටින්, බෙලෙක්ක තළා වළලා දැමීම.
5. තැඹිලි කෝමිඩ පළා විසළා ලිපේ දැමීමට ගැනීම.



### ◆ මදුරුවන් නිවෙස්වලට ළඟා නොවන ලෙස භාවිතා කළ හැකි උපක්‍රම

01. සවස් කාලයේදී නිවසේ දොර ජනෙල් වසා දැමීම.
02. ජනෙල් හා දොරවල්වලට ඉහළින් ඇති වා කවුළුවලට සිහිල් දැල් ආවරණ දැමීම.

### ◆ මදුරුවන් පලවා හැරීමට භාවිතා කළ හැකි උපක්‍රම

1. මදුරුතලා ශාකය පුළුස්සා දුම් ගැස්සවීම.
2. කපු ලෙලි පුළුස්සා දුම් ගැස්සවීම.
3. මදුරු දඟර දැල්වීම.
4. වේපරයිසරයක් භාවිතා කිරීම.
5. පැඟිරි තෙල් ඇඟේ තවරා ගැනීම.

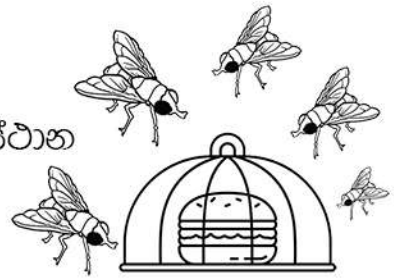


නිදා ගන්නා විට මදුරු දැලක් තුළට වී නිදා ගැනීම මදුරු දෂ්ටනයෙන් ආරක්ෂා වීමේ නවත් උපක්‍රමයක්. බොහෝ හා විකන්ගුන්යා රෝග බෝ කරන මදුරුවන් දෂ්ට කරීම බහුලව සිදු වන්නේ උදෑසන හා සවස් කාලයේ බව මතක තබා ගන්න.



◆ ගෙමැස්සන් ආහාර මත වැසීම වැළැක්වීමට හා ගෙමැස්සන් බෝ වීම වැළැක්වීමට භාවිතා කළ හැකි උපක්‍රම

1. නිවස හා අවට පරිසරය පිරිසිදුව තබා ගැනීම.
2. මැස්සන් බෝ විය හැකි කුණු ගොඩවල් වැනි ස්ථාන පරිසරයෙන් ඉවත් කිරීම.
3. ආහාර සෑම විට ම හොඳින් වසා තැබීම.



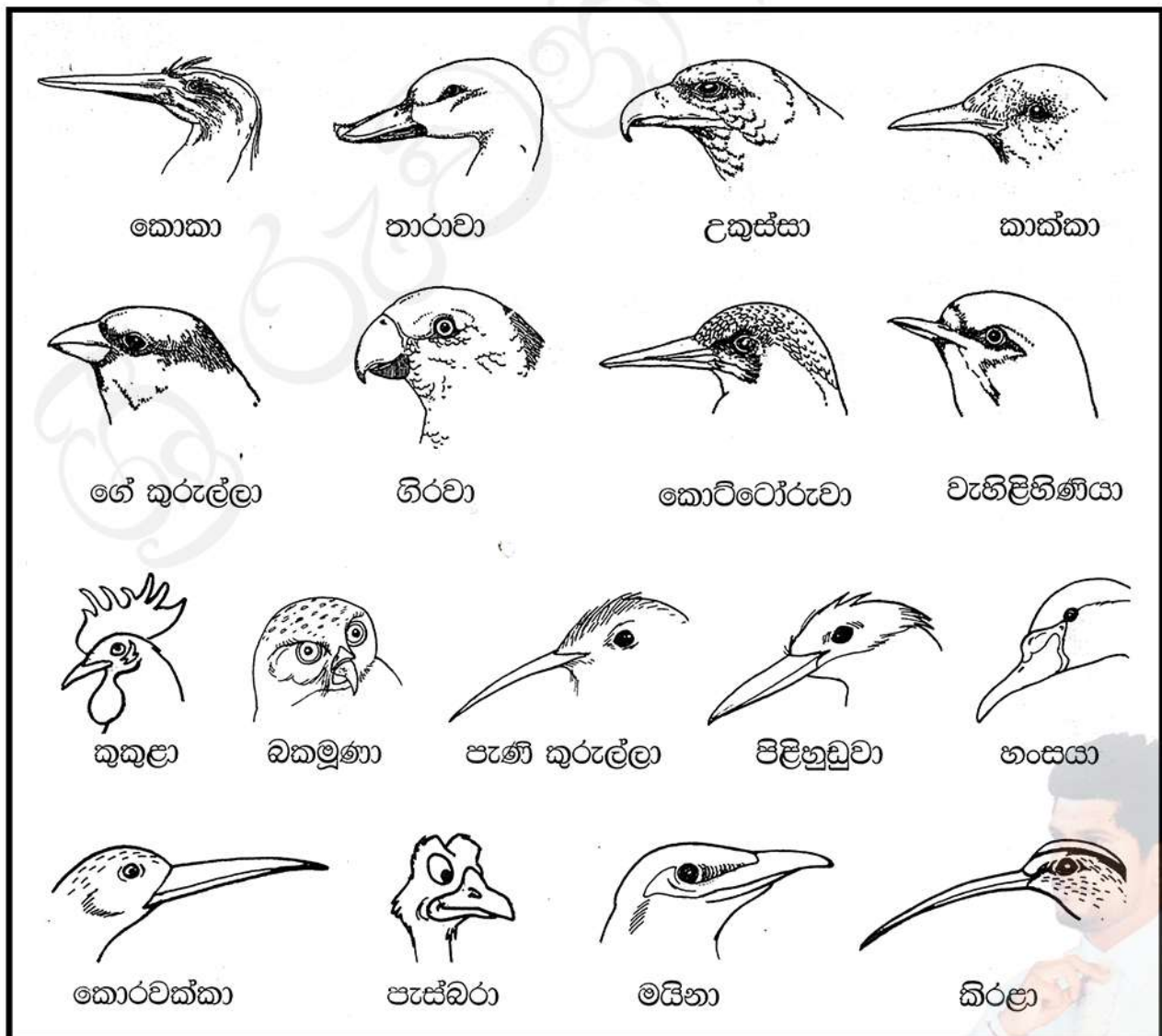
◆ බල්ලන්ගෙන් බෝ වන රෝගවලින් ආරක්ෂා වීමට ගත යුතු පියවර

1. බල්ලන් නිසි කාලයේ දී ම චිත්තත් කිරීම.
2. බල්ලන් සුරතල් කිරීමට නොයෑම.
3. නුපුරුදු බල්ලන්ගෙන් හා අමුතු ආකාරයට හැසිරෙන බල්ලන්ගෙන් ප්‍රවේසම් වීම.



🦅 අපි තවත් විෂය කරුණු කිහිපයක් දැන ගනිමු.

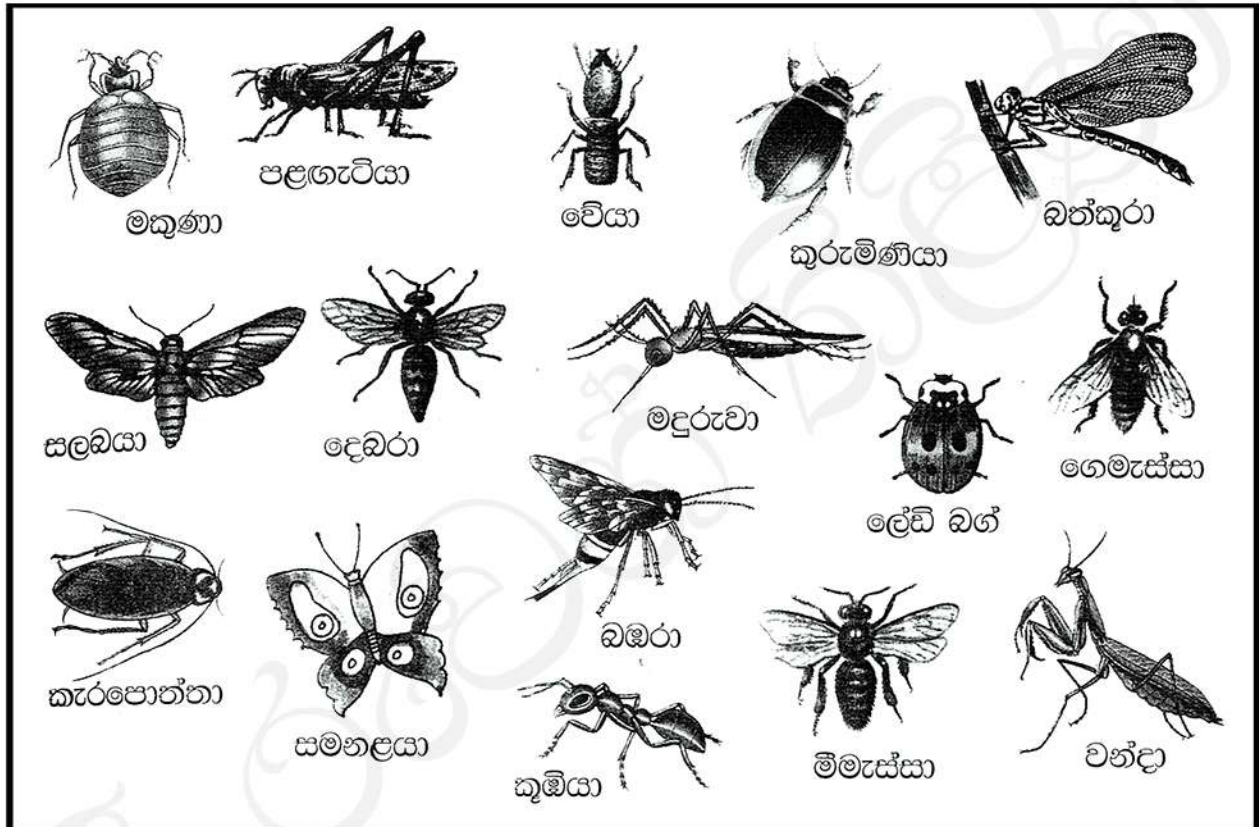
පක්ෂීන්ගේ හොට පිහිටා ඇති ආකාරය



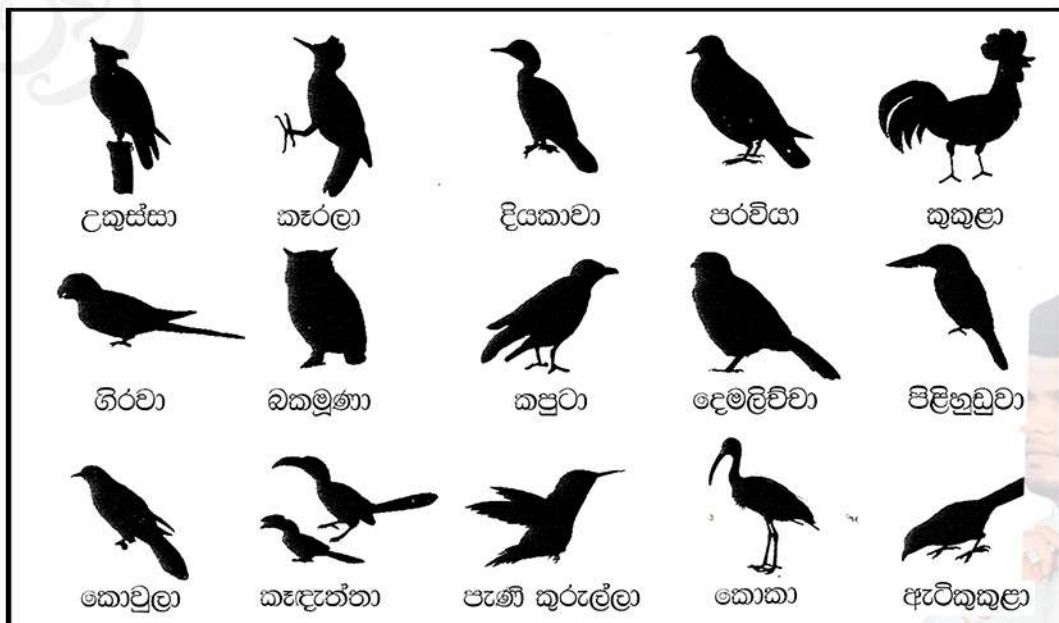
## පක්ෂීන්ගේ පාද පිහිටා ඇති ආකාරය



❖ කෘමි ඝතූන් හඳුනා ගනිමු.



❖ කුරුළු ලොවේ අඳුරු සෙවණැලි හඳුනා ගනිමු.





## ❦ සතුන්ගේ විවිධ වර්ග පිළිබඳ කියවෙන කවි / ගී

බැරි බර කරේ තියන් - දෙපයට වාරු අරන් ( මැක්සි ජයවිර )  
 යාල යාල යාල යන්න සතුන් බලන්න ( ග්‍රෙන් ලෙනාඩෝස් )  
 බෝල බෝල මැටි එක එක ගෙනෙනවා ( එම්.එස්. ප්‍රනාන්දු )  
 ගමන බිමන හරි කඩසර - ඔසවාගෙන යයි බැරි බර ( ජේඩ් සිල්වා )  
 පාන්තිරින්නා තක්කිට තර්කිට උඩ පැන පැන නටතෙයි ( ජේඩ් සිල්වා )

දුවේ පුතේ, සතුන්ගේ විවිධ වර්ගවන් ගැන කියවෙන කවි, ගී නිර්මාණය වී තිබෙනවා. උඩරට නැටුම් කලාවේ ඇති වන්නම් 18 ක් අතුරින් බොහොමයකින් කියවෙන්නේ සතුන්ගේ ගමන් විලාස ගැනයි.

### උඩරට නැටුම් කලාවේ වන්නම්වලින් සතුන් ගැන කියවෙන වන්නම්

- |                        |                           |
|------------------------|---------------------------|
| 1. හනුමා වන්නම (වඳුරා) | 7. ඊරඩි වන්නම (ඊරිය)      |
| 2. මුසලඩි වන්නම (භාවා) | 8. සිංහරාජ වන්නම (සිංහයා) |
| 3. මයුරා වන්නම (මොනරා) | 9. සැවුලා වන්නම (කුකුළා)  |
| 4. ගජගා වන්නම (ඇතා)    | 10. උකුසා වන්නම (උකුස්සා) |
| 5. නෙයඩි වන්නම (නයා)   | 11. උරගා වන්නම (උරගයකු)   |
| 6. කිරළා වන්නම (කිරළා) | 12. තුරගා වන්නම (අශ්වයා)  |

### හනුමා වන්නමේ කවියක්

"ගිරෙන් ගිරට පැන ලැගුම් සොයා  
 පුඩුදමින් අරුණ කළ මා  
 ගොර දෙමින් නැවත වටපිට බලති නෙක  
 උසුළු විසුළු පුදුමා..."

◆ සැලළිහිණි කොවුල් හඬ රැවු දෙන්නා  
 (ගායනය :- සී.ඊ.ප්‍රනාන්දු)

